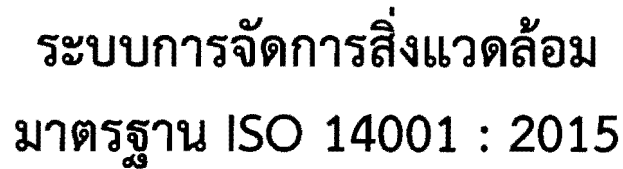


## 2.4 ระบบการจัดการสิ่งแวดล้อม


มาตรฐาน ISO14001 : 2015 วิธีปฏิบัติงาน งานตรวจสอบโครงสร้างพิเศษ





ผู้อนุมัติ : ..... วันที่ - ๕ ต.ค. ๒๕๕๙  
(นายสมบัติ สุระประสิทธิ์)  
ผู้อำนวยการฝ่ายบำรุงรักษา

1996, 1997, 1998, 1999, 2000, 2001, 2002, 2003, 2004, 2005, 2006, 2007, 2008, 2009, 2010, 2011, 2012, 2013, 2014, 2015, 2016, 2017, 2018, 2019, 2020, 2021, 2022, 2023, 2024, 2025, 2026, 2027, 2028, 2029, 2030, 2031, 2032, 2033, 2034, 2035, 2036, 2037, 2038, 2039, 2040, 2041, 2042, 2043, 2044, 2045, 2046, 2047, 2048, 2049, 2050, 2051, 2052, 2053, 2054, 2055, 2056, 2057, 2058, 2059, 2060, 2061, 2062, 2063, 2064, 2065, 2066, 2067, 2068, 2069, 2070, 2071, 2072, 2073, 2074, 2075, 2076, 2077, 2078, 2079, 2080, 2081, 2082, 2083, 2084, 2085, 2086, 2087, 2088, 2089, 2090, 2091, 2092, 2093, 2094, 2095, 2096, 2097, 2098, 2099, 2100, 2101, 2102, 2103, 2104, 2105, 2106, 2107, 2108, 2109, 2110, 2111, 2112, 2113, 2114, 2115, 2116, 2117, 2118, 2119, 2120, 2121, 2122, 2123, 2124, 2125, 2126, 2127, 2128, 2129, 2130, 2131, 2132, 2133, 2134, 2135, 2136, 2137, 2138, 2139, 2140, 2141, 2142, 2143, 2144, 2145, 2146, 2147, 2148, 2149, 2150, 2151, 2152, 2153, 2154, 2155, 2156, 2157, 2158, 2159, 2160, 2161, 2162, 2163, 2164, 2165, 2166, 2167, 2168, 2169, 2170, 2171, 2172, 2173, 2174, 2175, 2176, 2177, 2178, 2179, 2180, 2181, 2182, 2183, 2184, 2185, 2186, 2187, 2188, 2189, 2190, 2191, 2192, 2193, 2194, 2195, 2196, 2197, 2198, 2199, 2200, 2201, 2202, 2203, 2204, 2205, 2206, 2207, 2208, 2209, 2210, 2211, 2212, 2213, 2214, 2215, 2216, 2217, 2218, 2219, 2220, 2221, 2222, 2223, 2224, 2225, 2226, 2227, 2228, 2229, 2230, 2231, 2232, 2233, 2234, 2235, 2236, 2237, 2238, 2239, 2240, 2241, 2242, 2243, 2244, 2245, 2246, 2247, 2248, 2249, 2250, 2251, 2252, 2253, 2254, 2255, 2256, 2257, 2258, 2259, 2260, 2261, 2262, 2263, 2264, 2265, 2266, 2267, 2268, 2269, 2270, 2271, 2272, 2273, 2274, 2275, 2276, 2277, 2278, 2279, 2280, 2281, 2282, 2283, 2284, 2285, 2286, 2287, 2288, 2289, 2290, 2291, 2292, 2293, 2294, 2295, 2296, 2297, 2298, 2299, 2300, 2301, 2302, 2303, 2304, 2305, 2306, 2307, 2308, 2309, 2310, 2311, 2312, 2313, 2314, 2315, 2316, 2317, 2318, 2319, 2320, 2321, 2322, 2323, 2324, 2325, 2326, 2327, 2328, 2329, 2330, 2331, 2332, 2333, 2334, 2335, 2336, 2337, 2338, 2339, 2340, 2341, 2342, 2343, 2344, 2345, 2346, 2347, 2348, 2349, 2350, 2351, 2352, 2353, 2354, 2355, 2356, 2357, 2358, 2359, 2360, 2361, 2362, 2363, 2364, 2365, 2366, 2367, 2368, 2369, 2370, 2371, 2372, 2373, 2374, 2375, 2376, 2377, 2378, 2379, 2380, 2381, 2382, 2383, 2384, 2385, 2386, 2387, 2388, 2389, 2390, 2391, 2392, 2393, 2394, 2395, 2396, 2397, 2398, 2399, 2400, 2401, 2402, 2403, 2404, 2405, 2406, 2407, 2408, 2409, 2410, 2411, 2412, 2413, 2414, 2415, 2416, 2417, 2418, 2419, 2420, 2421, 2422, 2423, 2424, 2425, 2426, 2427, 2428, 2429, 2430, 2431, 2432, 2433, 2434, 2435, 2436, 2437, 2438, 2439, 2440, 2441, 2442, 2443, 2444, 2445, 2446, 2447, 2448, 2449, 2450, 2451, 2452, 2453, 2454, 2455, 2456, 2457, 2458, 2459, 2460, 2461, 2462, 2463, 2464, 2465, 2466, 2467, 2468, 2469, 2470, 2471, 2472, 2473, 2474, 2475, 2476, 2477, 2478, 2479, 2480, 2481, 2482, 2483, 2484, 2485, 2486, 2487, 2488, 2489, 2490, 2491, 2492, 2493, 2494, 2495, 2496, 2497, 2498, 2499, 2500, 2501, 2502, 2503, 2504, 2505, 2506, 2507, 2508, 2509, 2510, 2511, 2512, 2513, 2514, 2515, 2516, 2517, 2518, 2519, 2520, 2521, 2522, 2523, 2524, 2525, 2526, 2527, 2528, 2529, 2530, 2531, 2532, 2533, 2534, 2535, 2536, 2537, 2538, 2539, 2540, 2541, 2542, 2543, 2544, 2545, 2546, 2547, 2548, 2549, 2550, 2551, 2552, 2553, 2554, 2555, 2556, 2557, 2558, 2559, 2560, 2561, 2562, 2563, 2564, 2565, 2566, 2567, 2568, 2569, 2570, 2571, 2572, 2573, 2574, 2575, 2576, 2577, 2578, 2579, 2580, 2581, 2582, 2583, 2584, 2585, 2586, 2587, 2588, 2589, 2590, 2591, 2592, 2593, 2594, 2595, 2596, 2597, 2598, 2599, 2600, 2601, 2602, 2603, 2604, 2605, 2606, 2607, 2608, 2609, 2610, 2611, 2612, 2613, 2614, 2615, 2616, 2617, 2618, 2619, 2620, 2621, 2622, 2623, 2624, 2625, 2626, 2627, 2628, 2629, 2630, 2631, 2632, 2633, 2634, 2635, 2636, 2637, 2638, 2639, 2640, 2641, 2642, 2643, 2644, 2645, 2646, 2647, 2648, 2649, 2650, 2651, 2652, 2653, 2654, 2655, 2656, 2657, 2658, 2659, 2660, 2661, 2662, 2663, 2664, 2665, 2666, 2667, 2668, 2669, 2670, 2671, 2672, 2673, 2674, 2675, 2676, 2677, 26

	วิธีปฏิบัติงาน	เอกสารเลขที่ WI-910	แก้ไขครั้งที่ ๒
	งานตรวจสอบโครงสร้างทางพิเศษ	วันประกาศใช้ ๑๙.๙.๕๙	หน้าที่ ๕ ของ ๒๗

#### ๔.๓ วิศวกร มีหน้าที่ดังนี้

๔.๓.๑ วิเคราะห์ค่าระดับความเสียหาย

๔.๓.๒ วิเคราะห์หามาตรการการแก้ไขความเสียหายหรือความเสื่อมสภาพ

#### ๔.๔ช่าง/ลูกจ้างช่าง/ธุรการมีหน้าที่ดังนี้

๔.๔.๑ ปฏิบัติตามวิธี

๔.๔.๒ บันทึกข้อมูลลงในฐานข้อมูล

๔.๕.๓ จัดทำรายงานสรุปผลการตรวจสอบ

#### ๕. เอกสารอ้างอิง

- |   |      |
|---|------|
| ๕.๑ คู่มือการตรวจสอบและบำรุงรักษาโครงสร้างทางพิเศษฉบับปรับปรุง,๒๕๕๙         | SD16 |
| ๕.๒ ACI Manual of Concrete Practice-2013                                    | SD17 |
| ๕.๓ คู่มือความปลอดภัยในการทำงาน กองบำรุงรักษาทางฝ่ายบำรุงรักษา, เมษายน ๒๕๕๙ | SD18 |

#### ๖. วิธีปฏิบัติงาน

##### ๖.๑ ประเภทของงานตรวจสอบ

##### ๖.๑.๑ การตรวจสอบรายวัน (Daily Inspection)

การตรวจสอบรายวันมีจุดประสงค์เพื่อตรวจสอบสิ่งกีดขวางการจราจรที่มีขึ้นทุกวันบนทางพิเศษ และทำให้ทราบสภาพความเสียหายและการเสื่อมสภาพของผิวทางพิเศษ และอุปกรณ์ความปลอดภัยบนทางพิเศษ รวมทั้งสำรวจสภาพจราจรรายวันเพื่อประกอบการบำรุงรักษา รวมทั้งติดตามความเสียหายที่ตรวจพบ

##### ๖.๑.๒ การตรวจสอบประจำ (Routine Inspection)

การตรวจสอบประจำมีวัตถุประสงค์ตรวจหาความเสียหายที่เกิดขึ้นกับส่วนประกอบของโครงสร้างทางพิเศษ ซึ่งส่วนประกอบต่างๆ เหล่านี้จำเป็นต้องมีการบำรุงรักษาให้มีสภาพดีอยู่ตลอดเวลา การตรวจสอบประจำจะใช้สำหรับการตรวจสอบชิ้นส่วนโครงสร้างทางพิเศษที่มีผลต่อความมั่นคงของทางพิเศษ โดยที่ความถี่หรือจำนวนครั้งในที่จะต้องเข้าทำการตรวจสอบในแต่ละปีจะขึ้นอยู่กับความยากง่ายในการเข้าถึงเพื่อทำการตรวจสอบ ความเสี่ยงและโอกาสในการเกิดความเสียหายของโครงสร้าง ซึ่งความเสี่ยงในการเกิดความเสียหายของโครงสร้างขึ้นอยู่กับตำแหน่งของโครงสร้าง ชนิดของวัสดุในโครงสร้าง

##### ๖.๑.๓ การตรวจสอบพิเศษ (Special Inspection)

การตรวจสอบพิเศษเป็นการตรวจสอบเพิ่มจากการตรวจสอบแบบรายวันและตรวจสอบแบบประจำ ในกรณีที่ต้องการรายละเอียดจากการตรวจสอบเพิ่มมากขึ้น เพื่อนำมาประเมินและกำหนดวิธีการซ่อมแซมความเสียหายโครงสร้าง โดยมีวัตถุประสงค์เพื่อให้ทราบถึงพฤติกรรมอย่างละเอียดของโครงสร้างทางพิเศษ รวมถึงการตรวจสอบความเสียหายที่เกิดขึ้นเพื่อตรวจสอบตำแหน่ง

	<b>วิธีการปฏิบัติงาน</b> <b>งานตรวจสอบโครงสร้างทางพิเศษ</b>	เอกสารเลขที่ WI-910	แก้ไขครั้งที่ ๒
		วันประกาศใช้ ๑๙/๙.๖.๕๙	หน้าที่ ๖ ของ ๒๗

และขอบเขตของความเสียหายที่มองไม่เห็น (Hidden Defect) รวมทั้งตรวจสอบตำแหน่งส่วนประกอบและวัสดุในโครงสร้างเพื่อตรวจสอบการขยายตัวหรือขอบเขตความเสียหายที่เกิดขึ้นในโครงสร้างทางพิเศษเพื่อป้องกันและควบคุมความเสียหายไม่ให้เกินค่าที่กำหนดเพื่อประเมินสาเหตุของความเสียหายที่เกิดขึ้นในโครงสร้างเพื่อป้องกันความเสียหายที่อาจเกิดขึ้นในโครงสร้างอื่นเพื่อทดสอบความแข็งแรงวัสดุในโครงสร้างทางพิเศษเพื่อประเมินความแข็งแรงและเสถียรภาพทางพิเศษ

๖.๑.๔ การตรวจสอบฉุกเฉิน (Emergency Inspection)

การตรวจสอบฉุกเฉินเป็นการตรวจสอบเพื่อประเมินสภาพทางพิเศษ ในกรณีที่เกิดอุบัติเหตุทางธรรมชาติอย่างร้ายแรง หรืออุบัติเหตุร้ายแรงบนทางพิเศษโดยการตรวจสอบจะทำการตรวจสอบด้วยสายตาในเบื้องต้นก่อน แล้วจึงพิจารณาการตรวจสอบพิเศษเพิ่มเติมเพื่อพิจารณาการซ่อมแซมฉุกเฉิน เพื่อให้ทางพิเศษสามารถใช้งานได้อย่างปลอดภัย หรือทำการติดตั้งเครื่องมือวัดเพื่อตรวจสอบสภาพโครงสร้างหลังจากประสบเหตุฉุกเฉิน ผลของการตรวจสอบโครงสร้างจะชี้ว่าจะต้องปฏิบัติอย่างไร ไม่ว่าจะเป็นทำการติดตามตรวจสอบความเสียหายที่เกิดขึ้นต่อไป หรือทำการซ่อมบำรุงโดยด่วน ซึ่งสามารถจำแนกเป็น ๑) โครงสร้างไม่มีความเสียหาย ๒) ทำการซ่อมแซมความเสียหายที่เกิดขึ้นในการซ่อมบำรุงประจำ (Routine Maintenance) ๓) ทำการซ่อมแซมความเสียหายโดยเร็วที่สุดเท่าที่เป็นไปได้ ๔) ทำการซ่อมแซมความเสียหายทันที

## ๖.๒ ระยะเวลาหรือความถี่ที่ต้องทำการตรวจสอบ

๖.๒.๑ การตรวจสอบรายวัน กระทำวันละ ๑ ครั้ง

๖.๒.๒ การตรวจสอบประจำ


เป็นการตรวจสอบตามรอบเวลาอย่างสม่ำเสมอในแต่ละปีโดยมีการวางแผนการตรวจสอบตามระดับความสำคัญของชิ้นส่วนโครงสร้างและประวัติความเสียหายและการซ่อมแซม

๖.๒.๓ การตรวจสอบพิเศษ

กระทำเมื่อมีความจำเป็นตามผลการตรวจสอบรายวันและการตรวจสอบประจำ

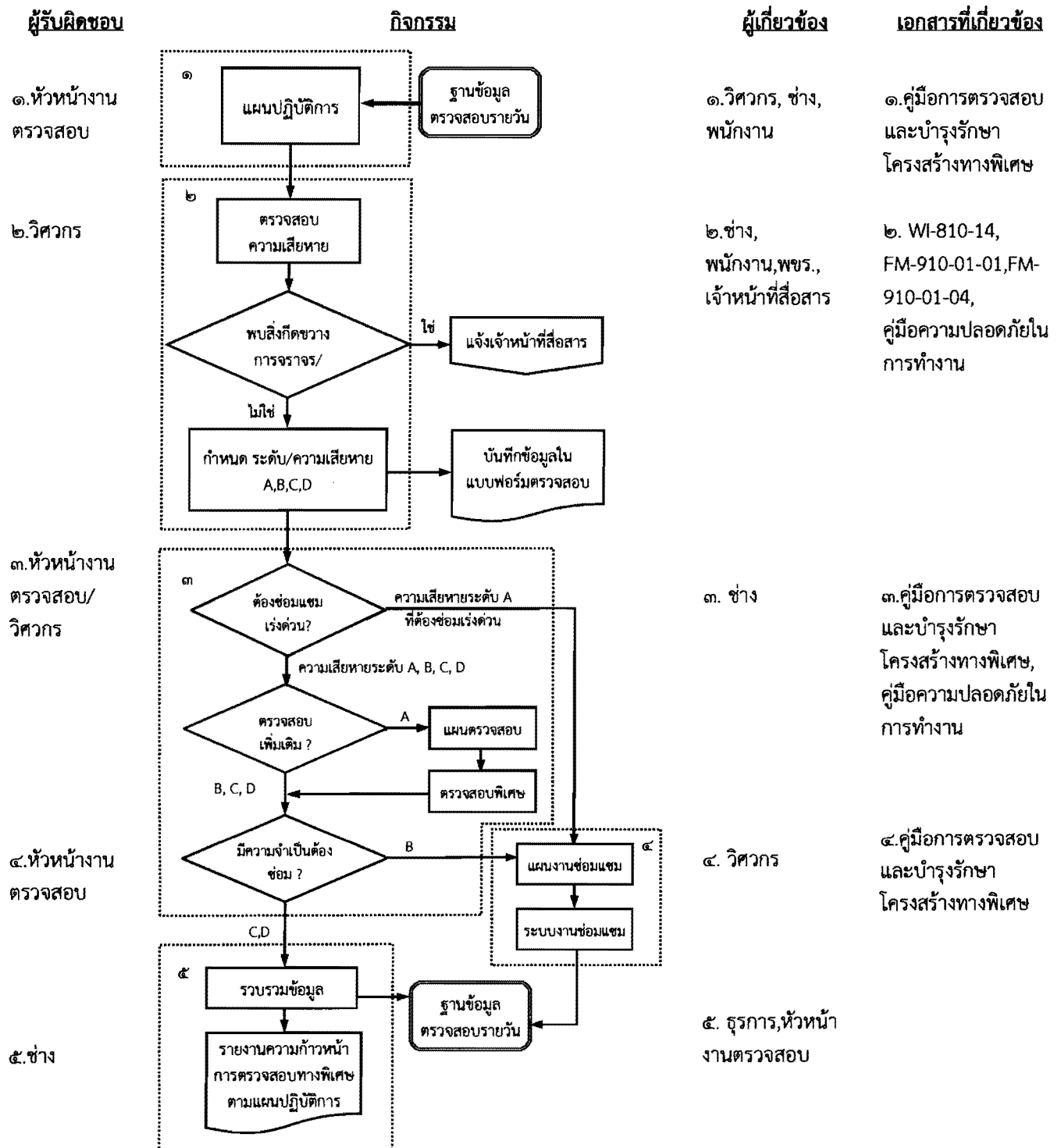
๖.๒.๔ การตรวจสอบฉุกเฉิน


ดำเนินการเป็นครั้งคราวเมื่อมีความจำเป็นหรือเมื่อเกิดความเสียหายหรือเสื่อมสภาพจากอุบัติเหตุหรือภัยธรรมชาติ

	<b>วิธีการปฏิบัติงาน</b> <b>งานตรวจสอบโครงสร้างทางพิเศษ</b>	เอกสารเลขที่ WI-910	แก้ไขครั้งที่ ๒
		วันประกาศใช้ ๑๙/ก.ค.๕๙	หน้าที่ ๑๙ ของ ๒๗

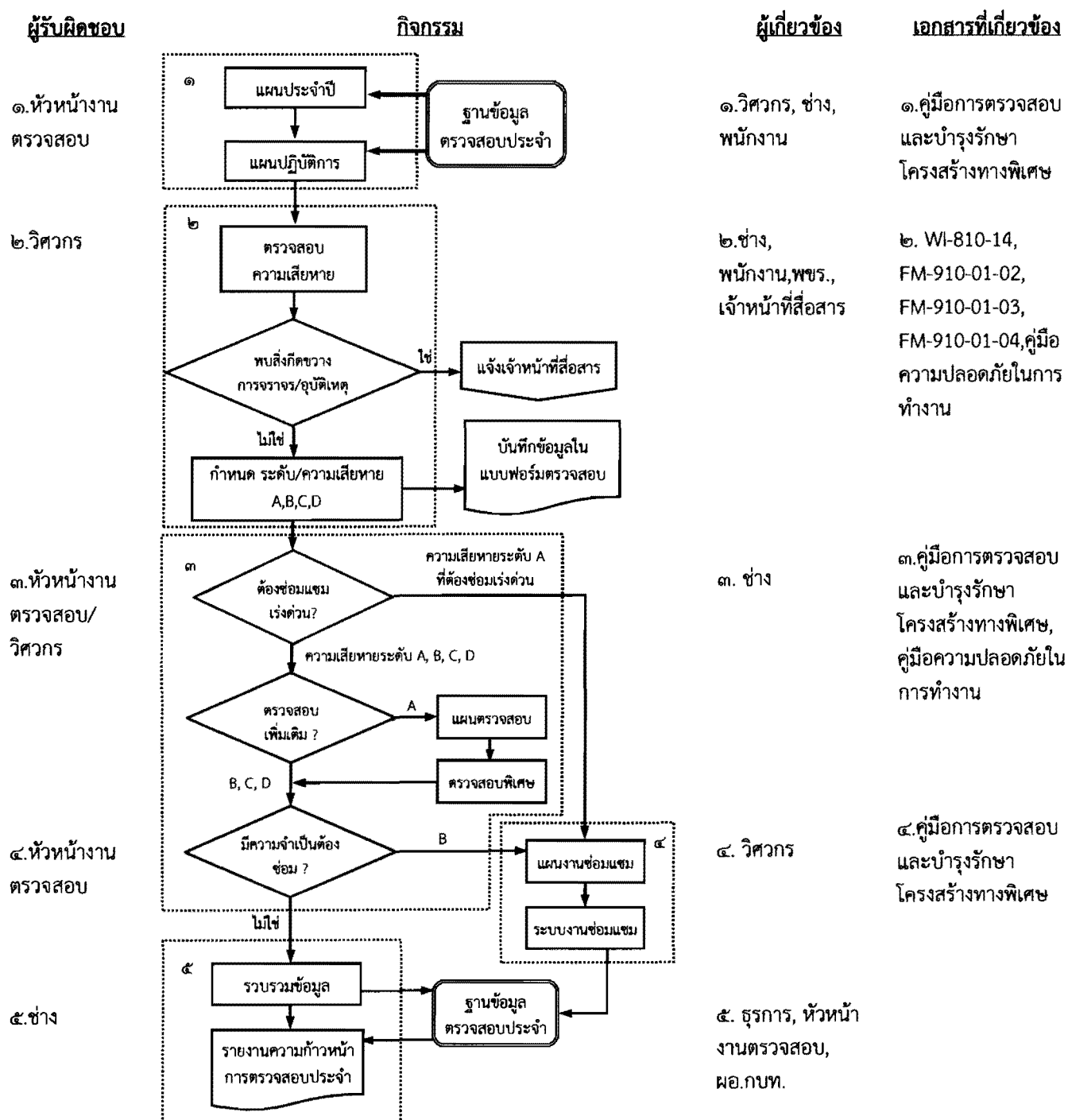
## ๖.๗ แผนผังวิธีปฏิบัติงาน

### ๖.๗.๑ วิธีปฏิบัติงานตรวจสอบรายวัน



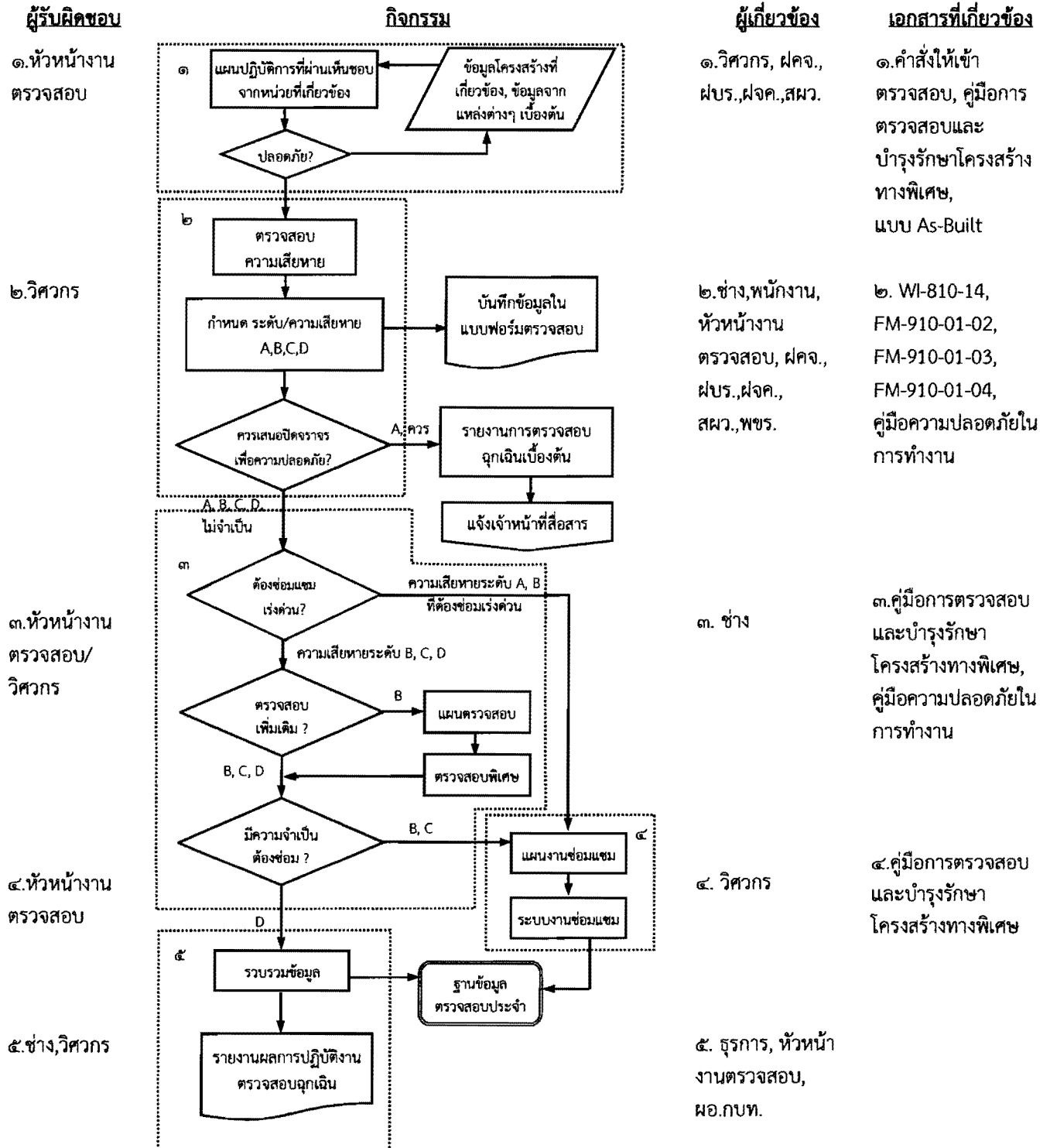
	<b>วิธีการปฏิบัติงาน</b> <b>งานตรวจสอบโครงสร้างทางพิเศษ</b>	เอกสารเลขที่ WI-910	แก้ไขครั้งที่ ๒
		วันประกาศใช้ ๑๙ ส.ค. ๕๙	หน้าที่ ๒๐ ของ ๒๗

### ๖.๗.๒ วิธีปฏิบัติงานตรวจสอบประจำ



	<b>วิธีการปฏิบัติงาน</b> <b>งานตรวจสอบโครงสร้างทางพิเศษ</b>	เอกสารเลขที่ WI-910	แก้ไขครั้งที่ ๒
		วันประกาศใช้ ๑๙ ต.ค. ๕๙	หน้าที่ ๒๑ ของ ๒๗

### ๖.๗.๓ วิธีปฏิบัติงานตรวจสอบฉุกเฉิน



2.5 ระบบการจัดการสิ่งแวดล้อม  
มาตรฐาน ISO14001 : 2015 วิธีปฏิบัติงาน  
การจัดการจรรยาบรรณและการตรวจสอบรถก่อนใช้ทางพิเศษ

---





## ระบบการจัดการสิ่งแวดล้อม มาตรฐาน ISO 14001 : 2015

### วิธีปฏิบัติงาน การจัดการจราจรและการตรวจสอบรถก่อนใช้ทางพิเศษ

ผู้เสนอ : ..... วันที่ ๒๖ ส.ค. ๒๕๖๑  
(นายไพรัตน์ ตันเจริญ)  
หัวหน้าแผนกจัดการจราจร ๓

ผู้ทบทวน : ..... วันที่ ๒๖ ส.ค. ๒๕๖๑  
(นายสาโรจน์ สำลีรัตน์)  
ผู้อำนวยการกองจัดการจราจร

ผู้อนุมัติ : ..... วันที่ ๒๖ ส.ค. ๒๕๖๑  
(นายสุกิจ ศรีสุวรรณธัช)  
ผู้อำนวยการฝ่ายควบคุมการจราจร

เอกสารเลขที่ : WI-810-07

ประกาศใช้ตั้งแต่วันที่ ๒๐ ส.ค. ๖๑


แก้ไขครั้งที่ : ๒

ข้อกำหนด ๘.๑

จำนวน ๓๕ หน้า

เอกสารนี้เป็นสมบัติของการทางพิเศษแห่งประเทศไทย ห้ามนำไปเผยแพร่หรือทำซ้ำโดยไม่ได้รับอนุญาต




	<b>วิธีปฏิบัติงาน</b> <b>การจัดการจราจรและการตรวจสอบรถก่อนใช้ทางพิเศษ</b>	เอกสารเลขที่ WI-810-07	แก้ไขครั้งที่ ๒
		วันประกาศใช้ ๒๐ ก.ค. ๖๖	หน้าที่ ๓ ของ ๓๕

## สารบัญ

	หน้า
๑. วัตถุประสงค์	๕
๒. ขอบเขต	๕
๓. คำนิยาม	๕
๔. ความรับผิดชอบ	๗
๕. เอกสารอ้างอิง	๘
๖. วิธีปฏิบัติงาน	๙
๖.๑ แผนผังวิธีปฏิบัติงานการจัดการจราจร	๙
๖.๒ รายละเอียดวิธีปฏิบัติงานการจัดการจราจร	๑๐
๖.๓ แผนผังวิธีปฏิบัติงานการจัดการจราจร กรณีการจราจรติดขัดบริเวณทางขึ้น ทางลง ทางร่วม ทางแยก ในเขตทางพิเศษ	๑๑
๖.๔ รายละเอียดวิธีปฏิบัติงานการจัดการจราจร กรณีการจราจรติดขัดบริเวณทางขึ้น ทางลง ทางร่วมทางแยกในเขตทางพิเศษ	๑๒
๖.๕ แผนผังวิธีปฏิบัติงานการจัดการจราจร กรณีการจราจรติดขัดเนื่องจากเกิดเหตุร้ายแรง ในพื้นที่ด้านล่าง	๑๓
๖.๖ รายละเอียดวิธีปฏิบัติงานการจัดการจราจร กรณีการจราจรติดขัดเนื่องจากเกิดเหตุร้ายแรง ในพื้นที่ด้านล่าง	๑๔
๖.๗ แผนผังวิธีปฏิบัติงานการจัดการจราจร กรณีตรวจสอบรถจอดขัดข้องกีดขวาง การจราจรในทางพิเศษ	๑๕
๖.๘ รายละเอียดวิธีปฏิบัติงานการจัดการจราจร กรณีตรวจสอบรถจอดขัดข้องกีดขวาง การจราจรในทางพิเศษ	๑๗
๖.๙ แผนผังวิธีปฏิบัติงานการจัดการจราจร กรณีรถเกิดอุบัติเหตุ	๑๘
๖.๑๐ รายละเอียดวิธีปฏิบัติงานการจัดการจราจร กรณีรถเกิดอุบัติเหตุ	๒๐
๖.๑๑ แผนผังวิธีปฏิบัติงานการขังน้ำหนักรถบรรทุก	๒๑
๖.๑๒ รายละเอียดวิธีปฏิบัติงานการขังน้ำหนักรถบรรทุก	๒๓
๖.๑๓ แผนผังวิธีปฏิบัติงานการตั้งจุดกวดขันวินัยจราจรรถที่ไม่ปฏิบัติตามกฎหมาย	๒๖
๖.๑๔ รายละเอียดวิธีปฏิบัติงานการตั้งจุดกวดขันวินัยจราจรรถที่ไม่ปฏิบัติตามกฎหมาย	๒๗



	<b>วิธีปฏิบัติงาน</b>  <b>การจัดการจราจรและการตรวจสอบรถก่อนใช้ทางพิเศษ</b>	เอกสารเลขที่ WI-810-07	แก้ไขครั้งที่ ๒
		วันประกาศใช้ ๒๐ ต.ค. ๖๑	หน้าที่ ๔ ของ ๓๕

### สารบัญ

	หน้า
๖.๑๕ แผนผังวิธีปฏิบัติงานการตั้งจุดกวดขันวินัยจราจรรถที่ไม่ปฏิบัติตามกฎหมาย กรณีตั้งจุดตรวจกวดขันบริเวณด่านเก็บค่าผ่านทางพิเศษที่มีช่องทาง สำหรับรถบรรทุกที่บรรทุกน้ำหนักเกินพิกัดออก	๒๘
๖.๑๖ รายละเอียดวิธีปฏิบัติงานการตั้งจุดกวดขันวินัยจราจรรถที่ไม่ปฏิบัติตามกฎหมาย กรณีตั้งจุดตรวจกวดขันบริเวณด่านเก็บค่าผ่านทางพิเศษที่มีช่องทาง สำหรับรถบรรทุกที่บรรทุกน้ำหนักเกินพิกัดออก	๒๙
๖.๑๗ แผนผังวิธีปฏิบัติงานการตั้งจุดกวดขันวินัยจราจรรถที่ไม่ปฏิบัติตามกฎหมาย กรณีตั้งจุดตรวจกวดขันหลังด่านเก็บค่าผ่านทางพิเศษที่ไม่มีช่องทาง สำหรับรถบรรทุกที่บรรทุกน้ำหนักเกินพิกัดออก	๓๐
๖.๑๘ รายละเอียดวิธีปฏิบัติงานการตั้งจุดกวดขันวินัยจราจรรถที่ไม่ปฏิบัติตามกฎหมาย กรณีตั้งจุดตรวจกวดขันหลังด่านเก็บค่าผ่านทางพิเศษที่ไม่มีช่องทาง สำหรับรถบรรทุกที่บรรทุกน้ำหนักเกินพิกัดออก	๓๑
๖.๑๙ รายละเอียดวิธีปฏิบัติงานการตรวจสอบรถบรรทุกวัดอุณหภูมิ ขั้นตอนการขออนุญาตเดินรถบรรทุกวัดอุณหภูมิในทางพิเศษ	๓๒
๖.๒๐ รายละเอียดวิธีปฏิบัติงานการตรวจสอบรถบรรทุกวัดอุณหภูมิ ขั้นตอนการตรวจสอบรถบรรทุกวัดอุณหภูมิที่ขออนุญาตเดินรถในทางพิเศษ	๓๔
๗. แบบฟอร์มที่ใช้	๓๕

	วิธีปฏิบัติงาน	เอกสารเลขที่ WI-810-07	แก้ไขครั้งที่ ๒
	การจัดการจราจรและการตรวจสอบรถก่อนใช้ทางพิเศษ	วันประกาศใช้ ๒๐ ส.ค. ๖๑	หน้าที่ ๕ ของ ๓๕

## ๑. วัตถุประสงค์

เพื่ออำนวยความสะดวกให้ผู้ใช้บริการทางพิเศษเดินทางได้อย่างสะดวกรวดเร็วและปลอดภัย

## ๒. ขอบเขต

วิธีปฏิบัติงานการจัดการจราจรและการตรวจสอบรถก่อนใช้ทางพิเศษ ให้ใช้กำกับการปฏิบัติงานของพนักงาน และลูกจ้างประจำของฝ่ายควบคุมการจราจรที่ปฏิบัติงานที่เกี่ยวข้องในเขตทางพิเศษที่ระบุไว้ในคู่มือสิ่งแวดล้อม

## ๓. คำนิยาม

๓.๑ ศูนย์ควบคุมทางพิเศษฯ หมายถึง ศูนย์ประสานงานในการติดต่อสื่อสารด้านการจราจร และการรับแจ้งเหตุฉุกเฉินต่างๆ รวมทั้งการให้ข้อมูลข่าวสารด้านการจราจรและเหตุฉุกเฉินให้กับพนักงานที่ปฏิบัติงานบนทางพิเศษ เจ้าหน้าที่ตำรวจทางด่วน ผู้ใช้ทางพิเศษ สถานีวิทยุกระจายเสียง และประสานงานกับหน่วยงานภายนอกเพื่อขอให้ความช่วยเหลือด้านการกู้ภัยบนทางพิเศษ ตลอดจนหน่วยงานต่างๆ ที่เกี่ยวข้อง เพื่อแก้ไขปัญหาการจราจรบนทางพิเศษ


๓.๒ ศูนย์อำนวยการเฉพาะกิจ (War Room) หมายถึง ศูนย์สั่งการในการแก้ไขปัญหาด้านจราจร กรณีมีเหตุผิดปกติในทางพิเศษ เช่น เกิดอุบัติเหตุร้ายแรง มีกลุ่มผู้ประท้วงขึ้นใช้ทางพิเศษ น้ำท่วมทางพิเศษ หรือมีเหตุการณ์พิเศษที่จะต้องดูแลความปลอดภัย เพื่อให้ผู้ใช้ทางได้รับความสะดวกในการใช้ทางพิเศษโดยมีหัวหน้ากะพนักงานจัดการจราจร หรือหัวหน้ากะพนักงานกู้ภัยเป็นผู้สั่งการ และมีหัวหน้าแผนกเป็นผู้ควบคุมการสั่งการ

๓.๓ เวรอำนวยความสะดวก หมายถึง พนักงานระดับหัวหน้าแผนกในสังกัดฝ่ายควบคุมการจราจรหรือพนักงานที่ได้รับมอบหมายให้ทำหน้าที่อำนวยความสะดวก สั่งการ และตรวจสอบดูแลความเรียบร้อยบนทางพิเศษรวมทั้งประสานงานกับหน่วยงานภายนอกในการแก้ไขสถานการณ์ที่เกี่ยวกับอุบัติเหตุที่มีขนาดใหญ่หรืออุบัติเหตุร้ายแรงที่เกิดขึ้นบนทางพิเศษให้คลี่คลายด้วยความรวดเร็ว

๓.๔ ด่านซังน้ำหนักร หมายถึง สถานที่สำหรับตรวจสอบรถบรรทุกที่จะใช้ทางพิเศษ โดยการชั่งน้ำหนัก และควบคุมมิให้รถบรรทุกที่มีน้ำหนักเกินพิกัดใช้ทางพิเศษ และตรวจรถบรรทุกที่มีสภาพไม่มั่นคงแข็งแรงไม่ปกปิดสิ่งของที่บรรทุกอย่างรัดกุมดีพอ หรือยื่นล้ำออกมาจากตัวรถรวมทั้งรถยนต์ที่บรรทุกทุกคนในกระเบียดท้ายโดยไม่จัดให้มีหลังคาปกปิดมิดชิดและที่นั่งสองแถวมั่นคงแข็งแรง และรถยนต์ที่บรรทุกสัตว์ สิ่งของในกระเบียดท้ายหรือส่วนท้ายรถโดยไม่จัดให้มีสิ่งป้องกันไม่ให้สัตว์หรือสิ่งของที่บรรทุกตกหล่น รั่วไหล หรือปลิวไปจากรถ เพื่อมิให้เกิดอันตรายต่อผู้ใช้ทางพิเศษ

๓.๕ หน่วยเฉพาะกิจ หมายถึง พนักงานจัดการจราจรที่ได้รับมอบหมายให้ปฏิบัติงานในชุดเฉพาะกิจของแผนกจัดการจราจร ใช้รถจักรยานยนต์ขนาดใหญ่หรือรถยนต์สายตรวจพร้อมอุปกรณ์ ปฏิบัติงานเบื้องต้นในการแก้ไขปัญหาการจราจรคับคั่ง รถเสีย รถขัดข้อง หรือการเกิดอุบัติเหตุ



	วิธีปฏิบัติงาน	เอกสารเลขที่ WI-810-07	แก้ไขครั้งที่ ๒
	การจัดการจราจรและการตรวจสอบรถก่อนใช้ทางพิเศษ	วันประกาศใช้ ๒๐๕-๑-๖๑	หน้าที่ ๖ ของ ๓๕

๓.๖ เจ้าหน้าที่ตำรวจทางด่วน หมายถึง เจ้าหน้าที่ตำรวจที่ปฏิบัติงานบนทางพิเศษ ซึ่งอยู่ในสังกัด ตำรวจจราจรงานศูนย์ควบคุมจราจรทางด่วน ๑ กองบังคับการตำรวจจราจร ตำรวจจราจรศูนย์ควบคุมและสั่งการจราจรบนทางพิเศษบูรพาวิถี กองบังคับการตำรวจภูธรจังหวัดสมุทรปราการ ตำรวจจราจรกองบังคับการตำรวจภูธรจังหวัดฉะเชิงเทรา ตำรวจจราจรกองบังคับการตำรวจภูธรจังหวัดชลบุรี

๓.๗ คู่กรณี หมายถึง ผู้ใช้ทางที่เกิดอุบัติเหตุบนทางพิเศษ

	วิธีปฏิบัติงาน	เอกสารเลขที่ WI-810-07	แก้ไขครั้งที่ ๒
	การจัดการจราจรและการตรวจสอบรถก่อนใช้ทางพิเศษ	วันประกาศใช้ ๒๐ ก.ค. ๖๑	หน้าที่ ๗ ของ ๓๕

#### ๔. ความรับผิดชอบ

๔.๑ พนักงานสื่อสาร มีหน้าที่ในการรับแจ้งเหตุต่างๆ บนทางพิเศษ และประสานงานกับหน่วยงานต่างๆ ที่เกี่ยวข้อง เพื่อดำเนินการให้ความช่วยเหลือ รวมทั้งบันทึกเหตุการณ์แต่ละขั้นตอน ตั้งแต่เริ่มต้นจนเสร็จสิ้นการให้ความช่วยเหลือลงในระบบงานเหตุการณ์บนทางพิเศษ (TFC) และเมื่อเกิดปัญหาการจราจรหรืออุบัติเหตุบนทางพิเศษ จะต้องแจ้งให้พนักงานจัดการจราจรและพนักงานกู้ภัยไปดำเนินการแก้ไข และรายงานข้อมูลข่าวสารด้านการจราจรให้กับผู้ใช้ทางพิเศษ ผ่านป้ายปรับเปลี่ยนข้อความ (VMS) สถานีวิทยุกระจายเสียง พนักงานที่ปฏิบัติหน้าที่บนทางพิเศษ เจ้าหน้าที่ตำรวจทางด่วน และหน่วยงานต่างๆ ที่เกี่ยวข้อง

๔.๒ พนักงานกู้ภัย มีหน้าที่ในการให้ความช่วยเหลือรถจอดเสีย รถขัดข้อง และรถอุบัติเหตุที่เกิดขึ้นบนทางพิเศษให้พ้นการกีดขวางการจราจรโดยเร็ว และนำรถที่เกิดอุบัติเหตุและ/หรือคู่กรณีส่งสถานีดำรวจที่เกี่ยวข้อง รวมทั้งรายงานผลการดำเนินการในแต่ละขั้นตอนให้ศูนย์ควบคุมทางพิเศษฯ ได้รับทราบ

๔.๓ พนักงานจัดการจราจรและหน่วยเฉพาะกิจ มีหน้าที่อำนวยความสะดวกจัดการจราจรบริเวณที่มีการจราจรคับคั่ง หรือจุดที่มีอันตราย หรือเกิดอุบัติเหตุบนทางพิเศษและปิดการจราจรในบริเวณที่มีอุบัติเหตุเกิดขึ้นจนกว่าการจราจรจะเป็นปกติ รวมทั้งควบคุมและตรวจสอบการขังน้ำหนักรถบรรทุกให้เป็นไปตามที่กฎหมายกำหนด และตรวจสอบห้ามรถผิดระเบียบหรือข้อบังคับเจ้าพนักงานจราจรในทางพิเศษใช้ทางพิเศษ

๔.๔ เจ้าหน้าที่ตำรวจทางด่วน มีหน้าที่ในการอำนวยความสะดวกจัดการจราจรที่มีการจราจรคับคั่ง หรือจุดที่มีอันตราย หรือเกิดอุบัติเหตุ และปิด-เปิดการจราจรในบริเวณทางร่วมทางแยก และทางขึ้น-ลงทางพิเศษ เพื่อช่วยเร่งระบายการจราจรมิให้รถยนต์ที่ใช้ทางพิเศษตกค้าง และดำเนินคดีเกี่ยวกับรถยนต์ที่กระทำผิดกฎหมาย

	วิธีปฏิบัติงาน	เอกสารเลขที่ WI-810-07	แก้ไขครั้งที่ ๒
	การจัดการจราจรและการตรวจสอบรถก่อนใช้ทางพิเศษ	วันประกาศใช้ ๒๐ ส.ค. ๖๖	หน้าที่ ๘ ของ ๓๕

## ๕. เอกสารอ้างอิง

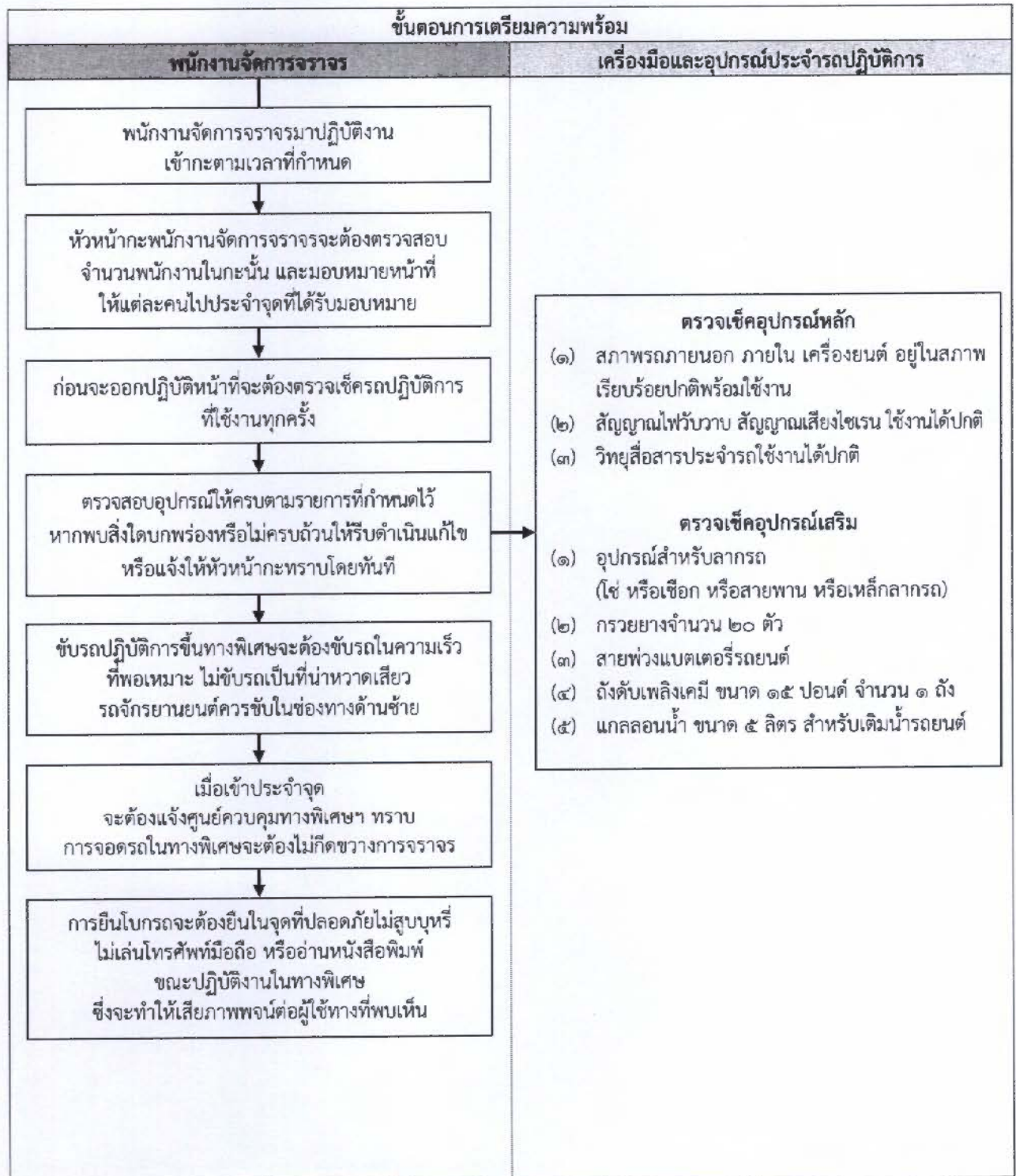
- ๕.๑ พระราชบัญญัติ การทางพิเศษแห่งประเทศไทย พ.ศ.๒๕๕๐
- ๕.๒ ระเบียบเกี่ยวกับการจราจรในทางพิเศษ
- ๕.๓ พระราชบัญญัติจราจรทางบก พ.ศ.๒๕๒๒ (แก้ไขเพิ่มเติม ฉบับที่ ๗ พ.ศ.๒๕๕๐)
- ๕.๔ ข้อบังคับเจ้าพนักงานจราจรในทางพิเศษ (เรื่องห้ามเดินรถบรรทุกน้ำมันในเวลาที่กำหนด พ.ศ.๒๕๕๕)
- ๕.๕ ข้อบังคับเจ้าพนักงานจราจรในทางพิเศษ (เรื่องห้ามเดินรถบรรทุกในเวลาที่กำหนด พ.ศ.๒๕๕๕)
- ๕.๖ ข้อบังคับเจ้าพนักงานจราจรในทางพิเศษ (เรื่องห้ามเดินรถบรรทุกวัตถุอันตราย พ.ศ.๒๕๕๕)
- ๕.๗ ข้อบังคับเจ้าพนักงานจราจรในทางพิเศษ (เรื่องการห้ามรถยนต์บรรทุกส่วนบุคคลที่มีน้ำหนักบรรทุก น้ำหนักบรรทุกเกินกว่าที่กำหนดเดินในทางพิเศษ พ.ศ.๒๕๕๖)
- ๕.๘ กฎกระทรวง ฉบับที่ ๔ (พ.ศ.๒๕๒๒) ว่าด้วยหลักเกณฑ์การบรรทุกสิ่งของ
- ๕.๙ กฎกระทรวง ฉบับที่ ๔ (พ.ศ.๒๕๒๒) การกำหนดความเร็วของรถ
- ๕.๑๐ คู่มือการปฏิบัติงานของพนักงานจัดการจราจร “พนักงานเจ้าหน้าที่ในทางพิเศษ”
- ๕.๑๑ นโยบายสิ่งแวดลอม
- ๕.๑๒ วัตถุประสงค์และเป้าหมาย
- ๕.๑๓ แผนงานสิ่งแวดลอม
- ๕.๑๔ โครงสร้างหน้าที่และความรับผิดชอบ
- ๕.๑๕ คู่มือสิ่งแวดลอม (EM-01)
- ๕.๑๖ ขั้นตอนการปฏิบัติงานการระบุประเมินลักษณะปัญหาสิ่งแวดลอมและความเสี่ยงด้านสิ่งแวดลอม (PR-612)
- ๕.๑๗ ขั้นตอนการปฏิบัติงานการระบุกฎหมายและข้อกำหนดที่เกี่ยวข้องกับระบบการจัดการสิ่งแวดลอม (PR-613)
- ๕.๑๘ ขั้นตอนการปฏิบัติงานการฝึกอบรม (PR-723)
- ๕.๑๙ ขั้นตอนการปฏิบัติงานการสื่อสารและประชาสัมพันธ์ (PR-740)
- ๕.๒๐ ขั้นตอนการปฏิบัติงานการควบคุมเอกสารสิ่งแวดลอม (PR-750)
- ๕.๒๑ ขั้นตอนการปฏิบัติงานการเฝ้าระวังและวัดผล (PR-910)
- ๕.๒๒ ขั้นตอนการปฏิบัติงานการป้องกันและให้ความช่วยเหลืออุบัติเหตุบนทางพิเศษ (PR-820-01)
- ๕.๒๓ วิธีปฏิบัติงานการให้ความช่วยเหลือรถขัดข้องบนทางพิเศษ (WI-810-15)




	<b>วิธีปฏิบัติงาน</b> <b>การจัดการจราจรและการตรวจสอบรถก่อนใช้ทางพิเศษ</b>	เอกสารเลขที่ WI-810-07	แก้ไขครั้งที่ ๒
		วันประกาศใช้ ๒๐ ก.ค. ๖๑	หน้าที่ ๙ ของ ๓๕

## ๖. วิธีปฏิบัติงาน

### ๖.๑ แผนผังวิธีปฏิบัติงานการจัดการจราจร



	วิธีปฏิบัติงาน	เอกสารเลขที่ WI-810-07	แก้ไขครั้งที่ ๒
	การจัดการจราจรและการตรวจสอบรถก่อนใช้ทางพิเศษ	วันประกาศใช้ ๒๐ ก.ค. ๖๖	หน้าที่ ๑๐ ของ ๓๕

## ๖.๒ รายละเอียดวิธีปฏิบัติงานการจัดการจราจร

### ขั้นตอนการเตรียมความพร้อม

เมื่อพนักงานจัดการจราจรมาปฏิบัติงานเข้ากะตามเวลาที่กำหนด หัวหน้ากะพนักงานจัดการจราจรจะต้องตรวจสอบจำนวนพนักงานในกะนั้นและมอบหมายหน้าที่ให้แต่ละคนไปประจำจุดที่ได้รับมอบหมาย หากเป็นเวลากลางคืนจะต้องสวมใส่เสื้อสะท้อนแสง ก่อนจะออกปฏิบัติหน้าที่จะต้องตรวจเช็ครถปฏิบัติการที่ใช้งานทุกครั้ง ดังนี้

ตรวจเช็คอุปกรณ์หลัก	ตรวจเช็คอุปกรณ์เสริม
(๑) สภาพรถภายนอก ภายใน เครื่องยนต์ อยู่ในสภาพเรียบร้อยปกติพร้อมใช้งาน	(๑) อุปกรณ์สำหรับลากรถ (โซ่หรือเชือก หรือสายพานหรือเหล็กลากรถ)
(๒) สัญญาณไฟวับวาบ สัญญาณเสียงไซเรน ใช้งานได้ปกติ	(๒) กรวยยางจำนวน ๒๐ ตัว
(๓) วิทยุสื่อสารประจำรถใช้งานได้ปกติ	(๓) สายพ่วงแบตเตอรี่รถยนต์
	(๔) ถังดับเพลิงเคมีขนาด ๑๕ ปอนด์ จำนวน ๑ ถัง
	(๕) แกลลอนน้ำขนาด ๕ ลิตร สำหรับเติมน้ำรถยนต์

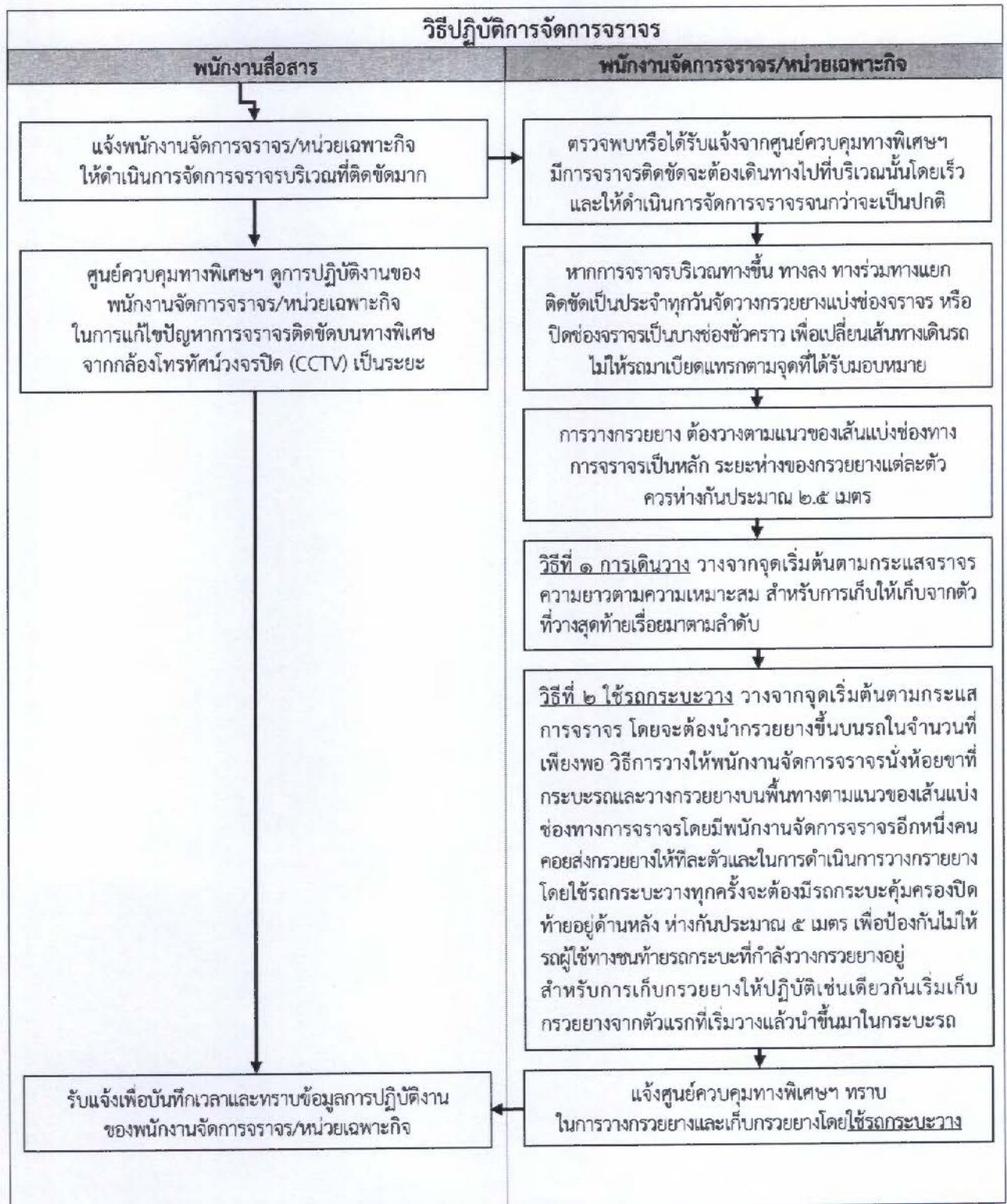
และเมื่อขับรถขึ้นทางพิเศษจะต้องขับรถในความเร็วที่พอเหมาะ ไม่ขับรถเป็นที่น่าสนใจ หากใช้รถจักรยานยนต์ควรขับในช่องทางด้านซ้าย เมื่อเข้าประจำจุดจะต้องแจ้งศูนย์ควบคุมทางพิเศษฯ ทราบ การจอดรถในทางพิเศษจะต้องไม่กีดขวางการจราจร การยืนโบกรถจะต้องยืนในจุดที่ปลอดภัยไม่สับสนหรือ ไม่เล่นโทรศัพท์มือถือหรืออ่านหนังสือพิมพ์ขณะปฏิบัติงานในทางพิเศษ ซึ่งจะทำให้เสียภาพพจน์ต่อผู้ใช้ทางที่พบเห็น

กรณีที่มีการจราจรติดขัดในทางพิเศษ	พนักงานจัดการจราจรจะต้องปฏิบัติ
กรณีการจราจรติดขัดบริเวณทางขึ้น-ลง ทางร่วมทางแยกในเขตทางพิเศษ	ตามรายละเอียดหน้า ๑๑ - ๑๒ ของ ๓๕
กรณีการจราจรติดขัดเนื่องจากเกิดเหตุร้ายแรงในพื้นที่ด้านล่าง	ตามรายละเอียดหน้า ๑๓ - ๑๔ ของ ๓๕
กรณีตรวจสอบพบรถจอดขัดข้องกีดขวางการจราจรในทางพิเศษ	ตามรายละเอียดหน้า ๑๕ - ๑๗ ของ ๓๕
กรณีรถเกิดอุบัติเหตุ	ตามรายละเอียดหน้า ๑๘ - ๒๐ ของ ๓๕



	<b>วิธีปฏิบัติงาน</b> <b>การจัดการจราจรและการตรวจสอบรถก่อนใช้ทางพิเศษ</b>	เอกสารเลขที่ WI-810-07	แก้ไขครั้งที่ ๒
		วันประกาศใช้ ๒๐ ก.ค. ๖๖	หน้าที่ ๑๑ ของ ๓๕

๖.๓ แผนผังวิธีปฏิบัติงานการจัดการจราจร กรณีการจราจรติดขัดบริเวณทางขึ้น ทางลง ทางร่วม ทางแยก ในเขตทางพิเศษ



	วิธีปฏิบัติงาน	เอกสารเลขที่ WI-810-07	แก้ไขครั้งที่ ๒
	การจัดการจราจรและการตรวจสอบรถก่อนใช้ทางพิเศษ	วันประกาศใช้ ๒๐ ก.ค. ๖๙	หน้าที่ ๑๒ ของ ๓๕

#### ๖.๔ รายละเอียดวิธีปฏิบัติงานการจัดการจราจร กรณีการจราจรติดขัดบริเวณทางขึ้น ทางลง ทางร่วม ทางแยกในเขตทางพิเศษ

๑) เมื่อพนักงานจัดการจราจรหรือหน่วยเฉพาะกิจตรวจพบหรือได้รับแจ้งจากศูนย์ควบคุมทางพิเศษฯ ว่าการจราจรติดขัดบริเวณใดจะต้องเดินทางไปที่บริเวณนั้นโดยเร็ว และให้ดำเนินการจัดการจราจรจนกว่าการจราจรจะเป็นปกติ

๒) หากการจราจรบริเวณทางขึ้น-ลง ทางร่วมทางแยกติดขัดเป็นประจำทุกวันจะต้องจัดวางกรวยยาง แบ่งช่องจราจร หรือปิดช่องจราจรเป็นบางช่องชั่วคราว เพื่อเปลี่ยนเส้นทางการเดินรถในทางพิเศษหรือไม่ให้รถมาเบียดแทรกตามจุดที่ได้รับมอบหมาย


๓) การวางกรวยยาง จะต้องวางตามแนวของเส้นแบ่งช่องทางการจราจรเป็นหลัก ระยะห่างของกรวยยาง แต่ละตัวควรห่างกันประมาณ ๒.๕ เมตร การวางกรวยยางกระทำได้ ๒ วิธี คือ

(๓.๑) วิธีที่ ๑ การเดินวาง โดยจะต้องวางจากจุดเริ่มต้นตามกระแสจราจร ด้วยความระมัดระวัง ความยาวตามความเหมาะสม สำหรับการเก็บให้เก็บจากตัวที่วางสุดท้ายเรื่อยมาตามลำดับ

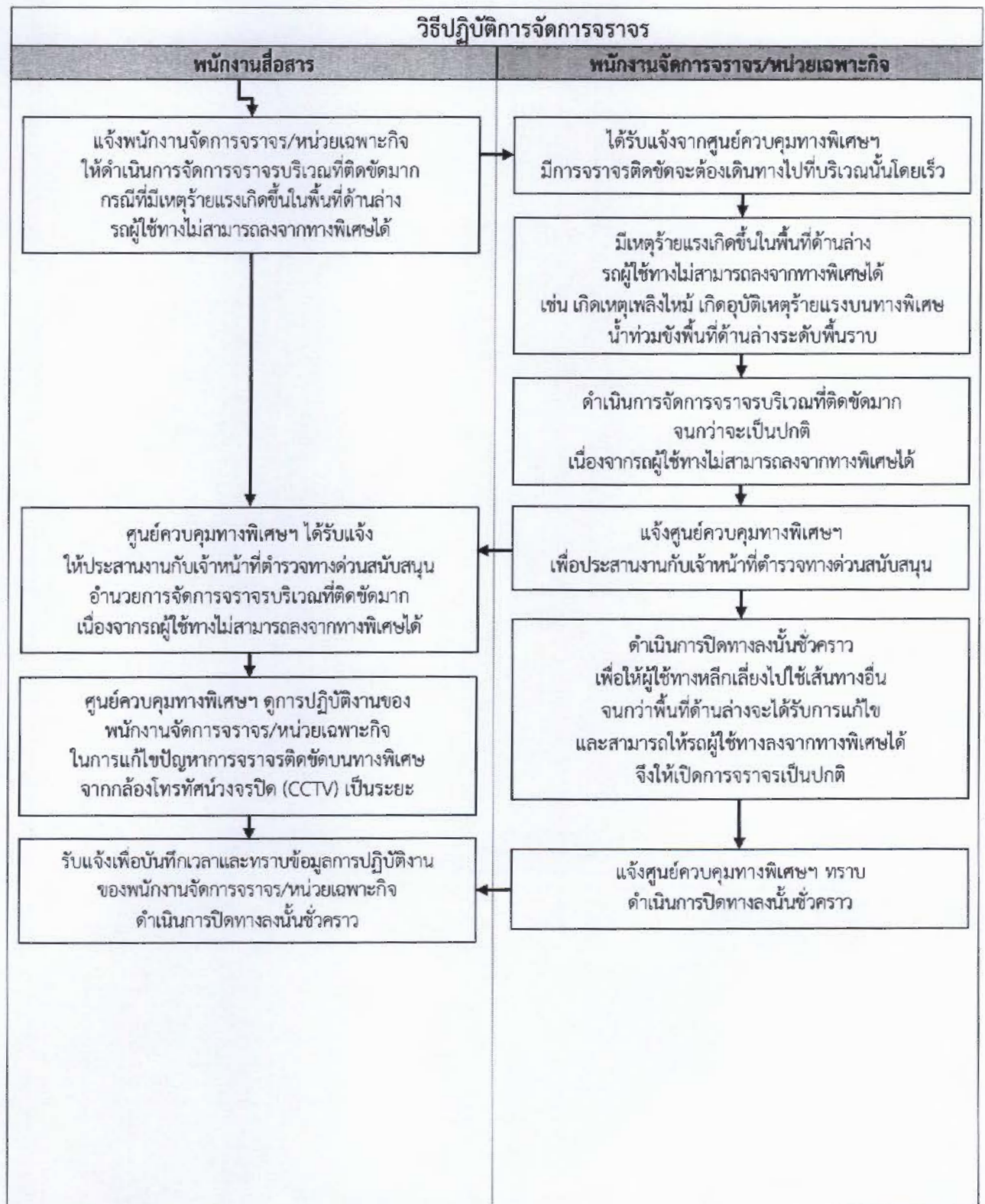
(๓.๒) วิธีที่ ๒ ใช้รถกระบะวาง จะต้องวางจากจุดเริ่มต้นตามกระแสการจราจร โดยจะต้องนำกรวยยางขึ้นบนรถในจำนวนที่เพียงพอ วิธีการวางให้พนักงานจัดการจราจรนั่งห้อยขาที่กระบะรถและวางกรวยยางบนพื้นทางตามแนวของเส้นแบ่งช่องทางการจราจรโดยมีพนักงานจัดการจราจรอีกหนึ่งคนคอยส่งกรวยยางให้ทีละตัวและในการดำเนินการวางกรวยยางโดยใช้รถกระบะวางทุกครั้งจะต้องมีรถกระบะคุ้มครองปิดท้ายอยู่ด้านหลัง ห่างกันประมาณ ๕ เมตร เพื่อป้องกันไม่ให้รถผู้ใช้ทางชนท้ายรถกระบะที่กำลังวางกรวยยางอยู่


การเก็บกรวยยางให้ปฏิบัติเช่นเดียวกัน โดยให้พนักงานจัดการจราจรนั่งห้อยขาที่ท้ายกระบะรถ และเริ่มเก็บกรวยยางจากตัวแรกที่เริ่มวางแล้วนำขึ้นมาในกระบะรถ พนักงานจัดการจราจรที่อยู่ในกระบะรถ จะต้องคอยจัดเรียงตั้งกรวยยางซ้อนกันให้เป็นระเบียบ โดยจะต้องมีรถกระบะอีกคันหนึ่งคอยคุ้มครองปิดท้ายอยู่ด้านหลังเช่นเดียวกัน



	<b>วิธีปฏิบัติงาน</b>  <b>การจัดการจราจรและการตรวจสอบรถก่อนใช้ทางพิเศษ</b>	เอกสารเลขที่ WI-810-07	แก้ไขครั้งที่ ๒
		วันประกาศใช้ ๒๐ ก.ค. ๖๑	หน้าที่ ๑๓ ของ ๓๕

**๖.๕ แผนผังวิธีปฏิบัติงานการจัดการจราจร กรณีการจราจรติดขัดเนื่องจากเกิดเหตุร้ายแรงในพื้นที่ด้านล่าง**



	<b>วิธีปฏิบัติงาน</b>  <b>การจัดการจราจรและการตรวจสอบรถก่อนใช้ทางพิเศษ</b>	เอกสารเลขที่ WI-810-07	แก้ไขครั้งที่ ๒
		วันประกาศใช้ ๒๐๓-๑-๖๑	หน้าที่ ๑๔ ของ ๓๕

**๖.๖ รายละเอียดวิธีปฏิบัติงานการจัดการจราจร กรณีการจราจรติดขัดเนื่องจากเกิดเหตุร้ายแรงในพื้นที่ด้านล่าง**

กรณีที่มีเหตุร้ายแรงเกิดขึ้นในพื้นที่ด้านล่างรถผู้ใช้ทางไม่สามารถลงจากทางพิเศษได้ เช่น เกิดเหตุเพลิงไหม้ เกิดอุบัติเหตุร้ายแรงบนทางพิเศษ น้ำท่วมขังพื้นที่ด้านล่างระดับพื้นราบ เป็นต้น ให้แจ้งศูนย์ควบคุมทางพิเศษฯ เพื่อประสานงานกับเจ้าหน้าที่ตำรวจทางด่วนสนับสนุนและให้ดำเนินการปิดทางลงนั้นชั่วคราวเพื่อให้ผู้ใช้ทางหลีกเลี่ยงไปใช้เส้นทางอื่น จนกว่าพื้นที่ด้านล่างจะได้รับการแก้ไขและสามารถให้รถผู้ใช้ทางลงจากทางพิเศษได้ จึงให้เปิดการจราจรเป็นปกติ





## วิธีปฏิบัติงาน

การจัดการจราจรและการตรวจสอบรถก่อนใช้ทางพิเศษ

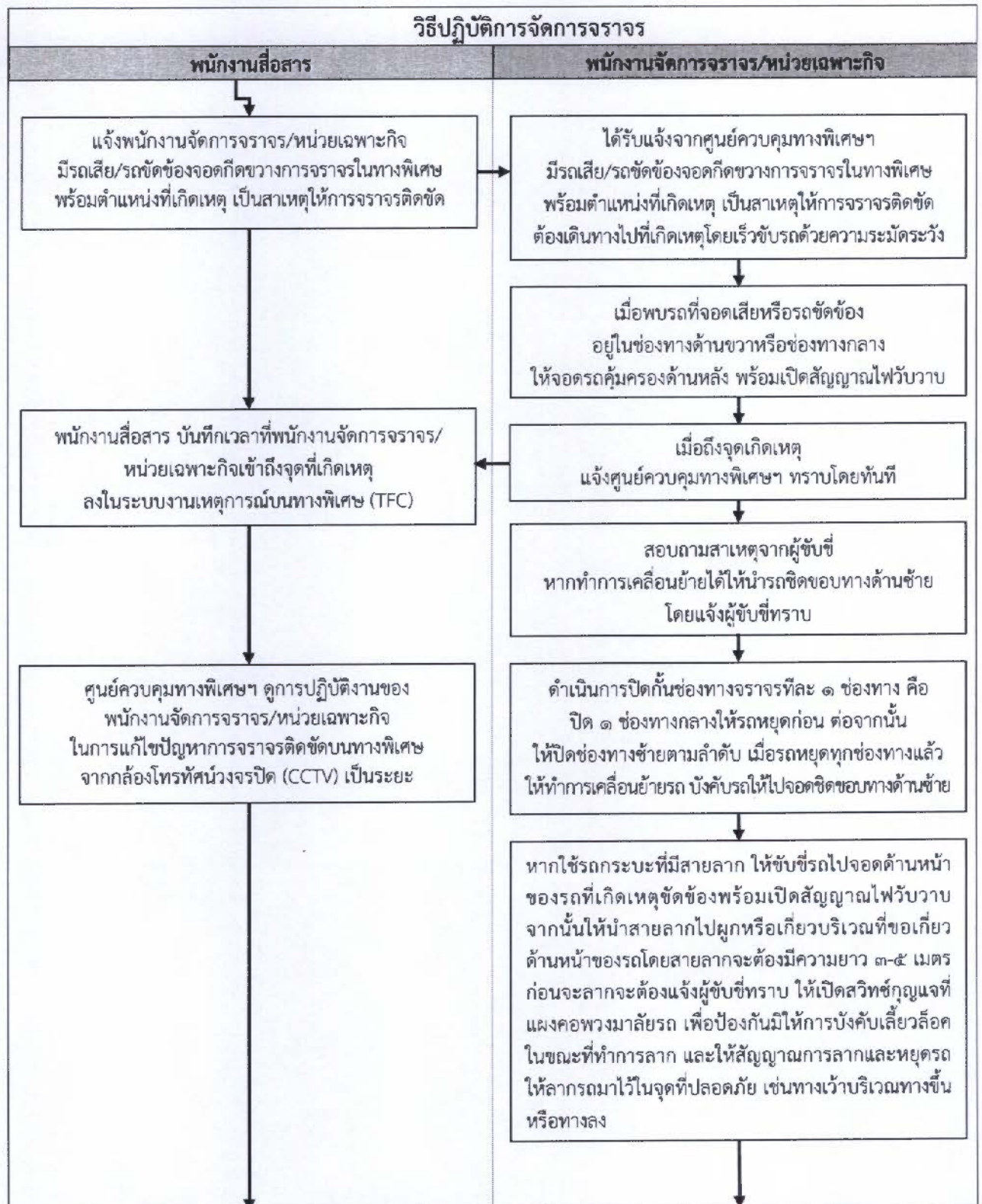
เอกสารเลขที่ WI-810-07

วันประกาศใช้ ๒๐๓.๑.๖๖

แก้ไขครั้งที่ ๒

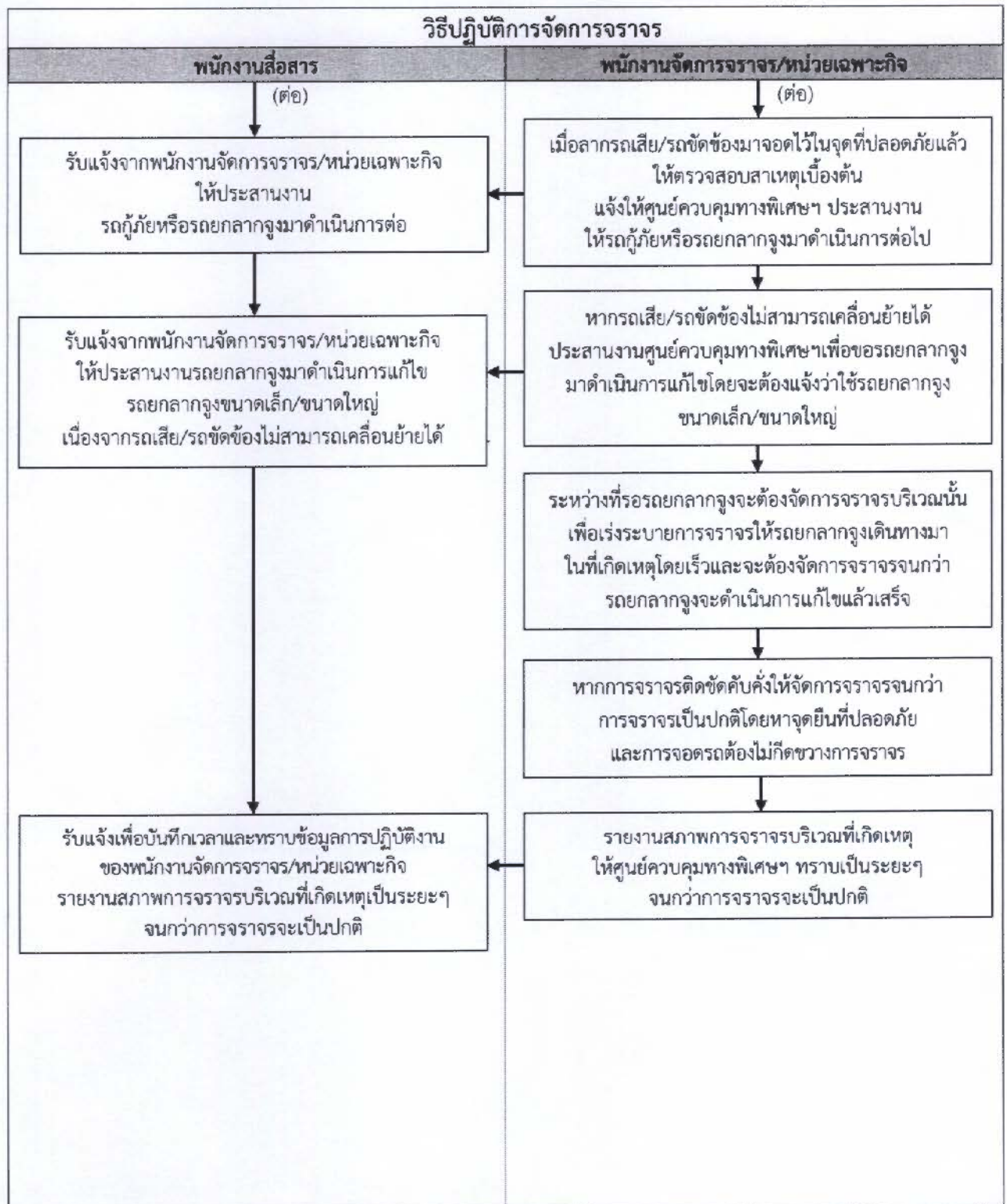
หน้าที่ ๑๕ ของ ๓๕

### ๖.๗ แผนผังวิธีปฏิบัติงานการจัดการจราจรกรณีตรวจสอบพบรถจอดขัดข้องกีดขวางการจราจรในทางพิเศษ



	วิธีปฏิบัติงาน	เอกสารเลขที่ WI-810-07	แก้ไขครั้งที่ ๒
	การจัดการจราจรและการตรวจสอบรถก่อนใช้ทางพิเศษ	วันประกาศใช้ ๒๐ ส.ค. ๖๖	หน้าที่ ๑๖ ของ ๓๕

๖.๗ แผนผังวิธีปฏิบัติงานการจัดการจราจร กรณีตรวจสอบพบรถจอดขัดข้องกีดขวางการจราจรในทางพิเศษ  
(ต่อ)





	วิธีปฏิบัติงาน	เอกสารเลขที่ WI-810-07	แก้ไขครั้งที่ ๒
	การจัดการจราจรและการตรวจสอบรถก่อนใช้ทางพิเศษ	วันประกาศใช้ ๒๐๙-๑-๖๖	หน้าที่ ๑๗ ของ ๓๕

#### ๖.๘ รายละเอียดวิธีปฏิบัติงานการจัดการจราจร กรณีตรวจสอบพบรถจอดขัดข้องกีดขวางการจราจรในทางพิเศษ


๑) เมื่อพนักงานจัดการจราจรหรือหน่วยเฉพาะกิจ ตรวจสอบพบหรือได้รับแจ้งจากศูนย์ควบคุมทางพิเศษฯ ว่ามีรถเสีย/รถขัดข้องกีดขวางการจราจรในทางพิเศษ พร้อมตำแหน่งที่เกิดเหตุ เป็นสาเหตุให้การจราจรติดขัด จะต้องเดินทางไปที่เกิดเหตุโดยเร็วและขับรถด้วยความระมัดระวัง

๒) เมื่อพบรถที่จอดเสียหรือรถขัดข้องอยู่ในช่องทางด้านขวา หรือช่องทางกลาง ให้จอดรถคุ้มครองด้านหลัง พร้อมเปิดสัญญาณไฟวับวาบ และสอบถามสาเหตุจากผู้ขับขี่ หากทำการเคลื่อนย้ายได้ให้นำรถชิดขอบทางด้านซ้ายโดยแจ้งผู้ขับขี่ทราบ ปิดกั้นช่องทางจราจรทีละ ๑ ช่องทาง คือ ปิด ๑ ช่องทางกลางให้รถหยุดก่อน ต่อจากนั้นให้ปิดช่องทางซ้ายตามลำดับ เมื่อรถหยุดทุกช่องทางแล้วให้พนักงานจัดการจราจรทำการเคลื่อนย้ายรถ บังคับรถให้ไปจอดชิดขอบทางด้านซ้าย

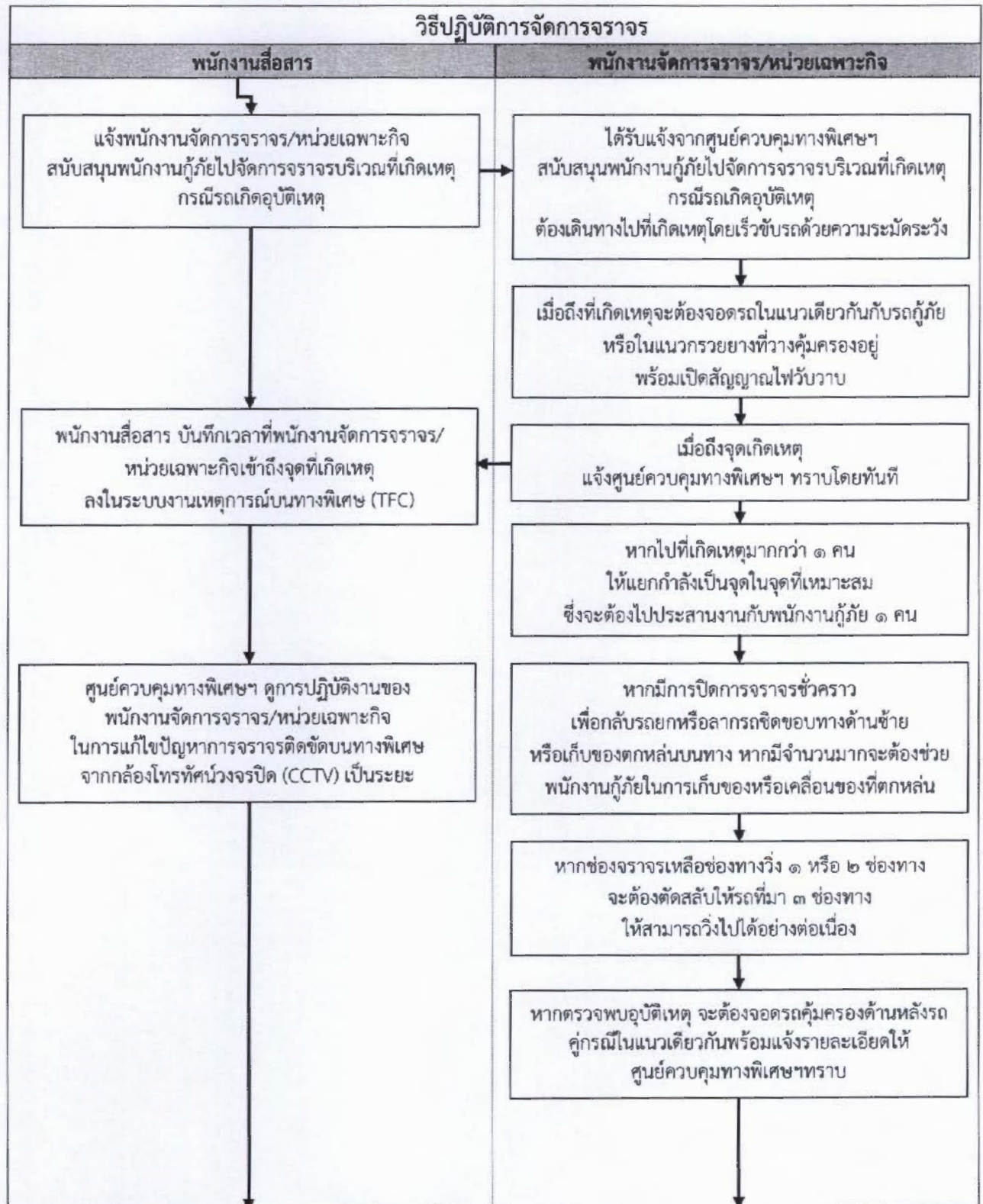
๓) หากใช้รถกระบะที่มีสายลาก ให้ขับขึ้นรถไปจอดด้านหน้าของรถที่เกิดเหตุขัดข้องพร้อมเปิดสัญญาณไฟวับวาบจากนั้นให้นำสายลากไปผูกหรือเกี่ยวบริเวณที่ขอเกี่ยวด้านหน้าของรถโดยสายลากจะต้องมีความยาว ๓-๕ เมตร ก่อนจะลากจะต้องแจ้งผู้ขับขี่ทราบ ให้เปิดสวิตช์กุญแจที่แผงคอปวงมาลัยรถ เพื่อป้องกันมิให้การบังคับเลี้ยวล้อในขณะทำการลาก และให้สัญญาณการลากและหยุดรถให้ลากรถมาไว้ในจุดที่ปลอดภัย เช่นทางเข้าบริเวณทางขึ้นหรือทางลง

๔) เมื่อลากรถเสีย/รถขัดข้องมาจอดไว้ในจุดที่ปลอดภัยแล้ว ให้ตรวจสอบสาเหตุเบื้องต้นและแจ้งให้ศูนย์ควบคุมทางพิเศษฯ ประสานงานแจ้งให้รถกู้ภัยหรือรถยกลากจูงมาดำเนินการต่อไป


๕) หากรถเสีย/รถขัดข้องไม่สามารถเคลื่อนย้ายได้ให้ประสานงานศูนย์ควบคุมทางพิเศษฯ เพื่อขอรถยกลากจูงมาดำเนินการแก้ไขโดยจะต้องแจ้งศูนย์ควบคุมทางพิเศษฯ ว่าใช้รถยกลากจูงขนาดเล็กหรือขนาดใหญ่ด้วย และระหว่างที่รถยกลากจูงพนักงานจัดการจราจรจะต้องจัดการจราจรบริเวณนั้นเพื่อเร่งระบายการจราจรให้รถยกลากจูงเดินทางมาในที่เกิดเหตุโดยเร็วและจะต้องจัดการจราจรจนกว่ารถยกลากจูงจะดำเนินการแก้ไขแล้วเสร็จ หรือหากการจราจรติดขัดคั่งค้างให้จัดการจราจรจนกว่าการจราจรเป็นปกติโดยหาจุดยืนที่ปลอดภัยและการจอดรถ ต้องไม่กีดขวางการจราจรและรายงานสภาพการจราจรบริเวณที่เกิดเหตุให้ศูนย์ควบคุมทางพิเศษฯ ทราบเป็นระยะๆ จนกว่าการจราจรจะเป็นปกติ

	วิธีปฏิบัติงาน	เอกสารเลขที่ WI-810-07	แก้ไขครั้งที่ ๒
	การจัดการจราจรและการตรวจสอบรถก่อนใช้ทางพิเศษ	วันประกาศใช้ ๒๐ ก.ค. ๖๑	หน้าที่ ๑๘ ของ ๓๕

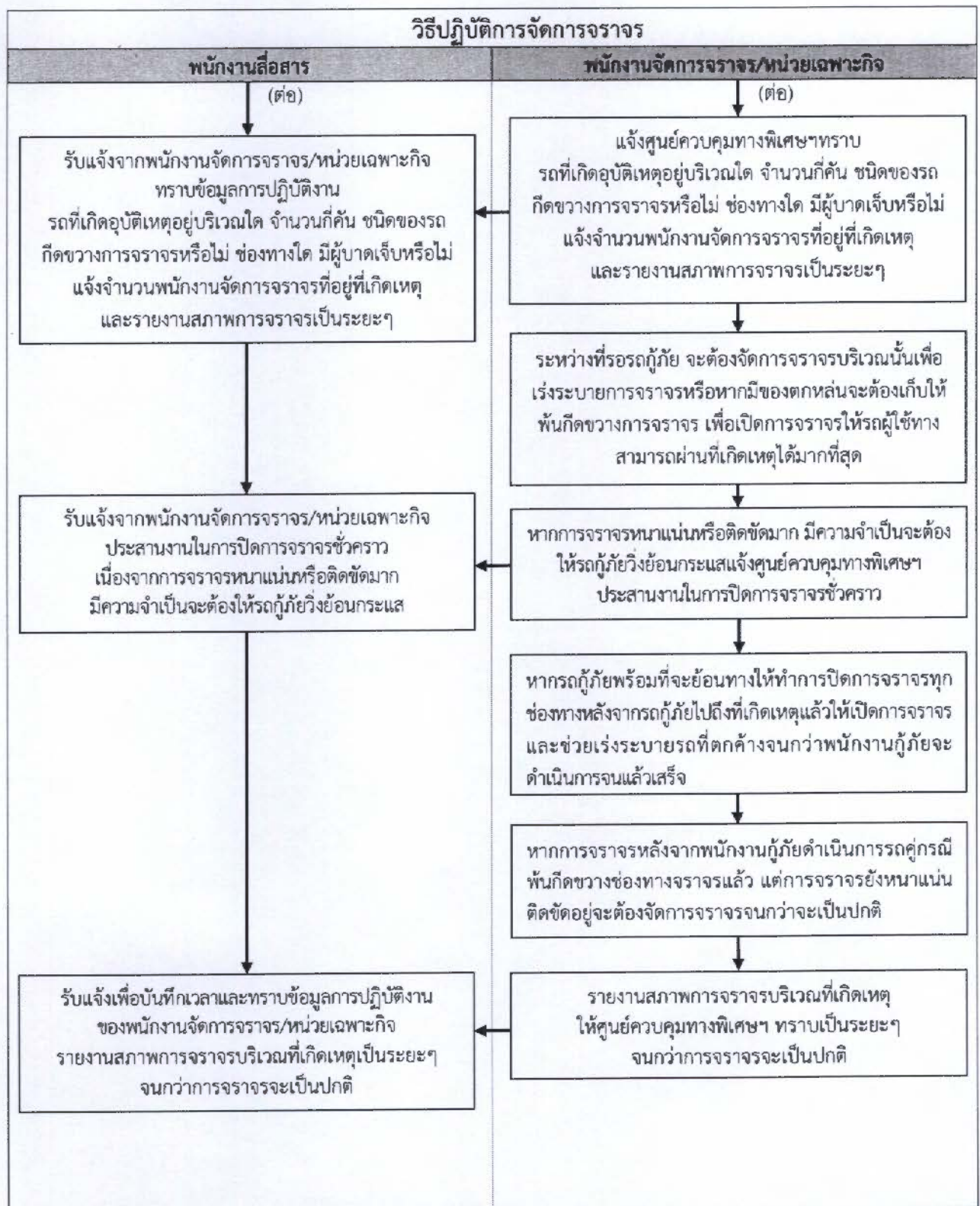
### ๖.๙ แผนผังวิธีปฏิบัติงานการจัดการจราจร กรณีรถเกิดอุบัติเหตุ






	วิธีปฏิบัติงาน	เอกสารเลขที่ WI-810-07	แก้ไขครั้งที่ ๒
	การจัดการจราจรและการตรวจสอบรถก่อนใช้ทางพิเศษ	วันประกาศใช้ ๒๐ ก.ค. ๖๑	หน้าที่ ๑๙ ของ ๓๕

๖.๙ แผนผังวิธีปฏิบัติงานการจัดการจราจร กรณีรถเกิดอุบัติเหตุ (ต่อ)




	<b>วิธีปฏิบัติงาน</b>  <b>การจัดการจราจรและการตรวจสอบรถก่อนใช้ทางพิเศษ</b>	เอกสารเลขที่ WI-810-07	แก้ไขครั้งที่ ๒
		วันประกาศใช้ ๒๐ ก.ค. ๖๑	หน้าที่ ๒๐ ของ ๓๕

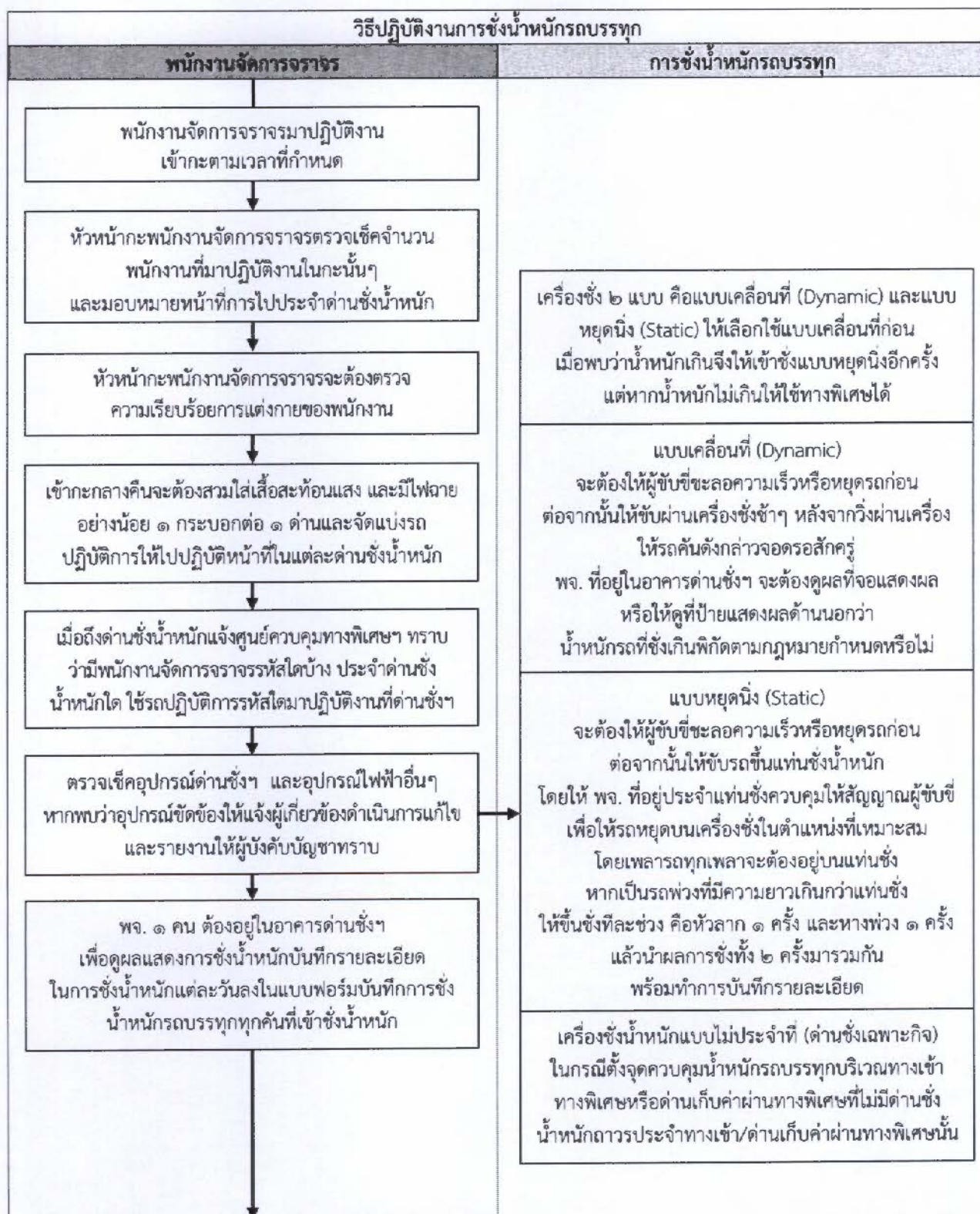
#### ๖.๑๐ รายละเอียดวิธีปฏิบัติงานการจัดการจราจร กรณีรถเกิดอุบัติเหตุ


- ๑) เมื่อพนักงานจัดการจราจรหรือหน่วยเฉพาะกิจได้รับแจ้งจากศูนย์ควบคุมทางพิเศษฯ ร้องขอให้การสนับสนุนพนักงานกู้ภัย ช่วยไปดำเนินการจัดการจราจรบริเวณที่เกิดเหตุจะต้องเดินทางไปที่เกิดเหตุโดยเร็วและขับรถด้วยความระมัดระวัง
- ๒) เมื่อถึงที่เกิดเหตุจะต้องจอดรถในแนวเดียวกันกับรถกู้ภัย หรือในแนวกรวยยางที่วางค้ำครองอยู่ และจะต้องเปิดสัญญาณไฟวับวับที่รถด้วย
- ๓) หากไปที่เกิดเหตุมากกว่า ๑ คนให้แยกกำลังเป็นจุดในจุดที่เหมาะสมซึ่งจะต้องไปประสานงานกับพนักงานกู้ภัย ๑ คนหากมีการปิดการจราจรชั่วคราวเพื่อกลับรถยกหรือลากรถชิดขอบทางด้านซ้าย หรือเก็บของตกหล่นบนทาง หากของที่ตกหล่นมีจำนวนมากจะต้องช่วยพนักงานกู้ภัยในการเก็บของหรือเคลื่อนของที่ตกหล่น
- ๔) หากช่องจราจรเหลือช่องทางวิ่ง ๑ หรือ ๒ ช่องทาง จะต้องตัดสลับให้รถที่มา ๓ ช่องทางให้สามารถวิ่งไปได้อย่างต่อเนื่อง
- ๕) หากพนักงานจัดการจราจรหรือหน่วยเฉพาะกิจ ตรวจพบอุบัติเหตุ จะต้องจอดรถค้ำครองด้านหลังรถคู่กรณีในแนวเดียวกันพร้อมแจ้งรายละเอียดให้ศูนย์ควบคุมทางพิเศษฯ ทราบว่ารถที่เกิดอุบัติเหตุอยู่บริเวณใด จำนวนกี่คัน ชนิดของรถกีดขวางการจราจรหรือไม่ ช่องทางใด มีผู้บาดเจ็บหรือไม่ ต้องการพนักงานกู้ภัยหรือรถยกกู้ภัยขนาดใด แจ้งจำนวนพนักงานจัดการจราจรที่อยู่ที่เกิดเหตุและรายงานสภาพการจราจรเป็นระยะๆ
- ๖) ระหว่างรอรถกู้ภัยให้จัดการจราจร หรือหากมีของตกหล่นจะต้องเก็บให้พ้นกีดขวางการจราจรเพื่อเปิดการจราจรให้รถผู้ใช้ทางสามารถผ่านที่เกิดเหตุได้มากที่สุด
- ๗) หากการจราจรหนาแน่นหรือติดขัดมาก มีความจำเป็นจะต้องให้รถกู้ภัยวิ่งย้อนกระแสให้แจ้งศูนย์ควบคุมทางพิเศษฯ ประสานงานในการปิดการจราจรชั่วคราว หากรถกู้ภัยพร้อมที่จะย้อนทางให้ทำการปิดการจราจรทุกช่องทางหลังจากรถกู้ภัยไปถึงที่เกิดเหตุแล้วให้เปิดการจราจรและช่วยเร่งระบายรถที่ติดค้างจนกว่าพนักงานกู้ภัยจะดำเนินการจนแล้วเสร็จ
- ๘) หากการจราจรหลังจากพนักงานกู้ภัยดำเนินการรถคู่กรณีพ้นกีดขวางช่องทางจราจรแล้วแต่การจราจรยังหนาแน่นติดขัดอยู่ พนักงานจัดการจราจรจะต้องจัดการจราจรจนกว่าจะเป็นปกติ



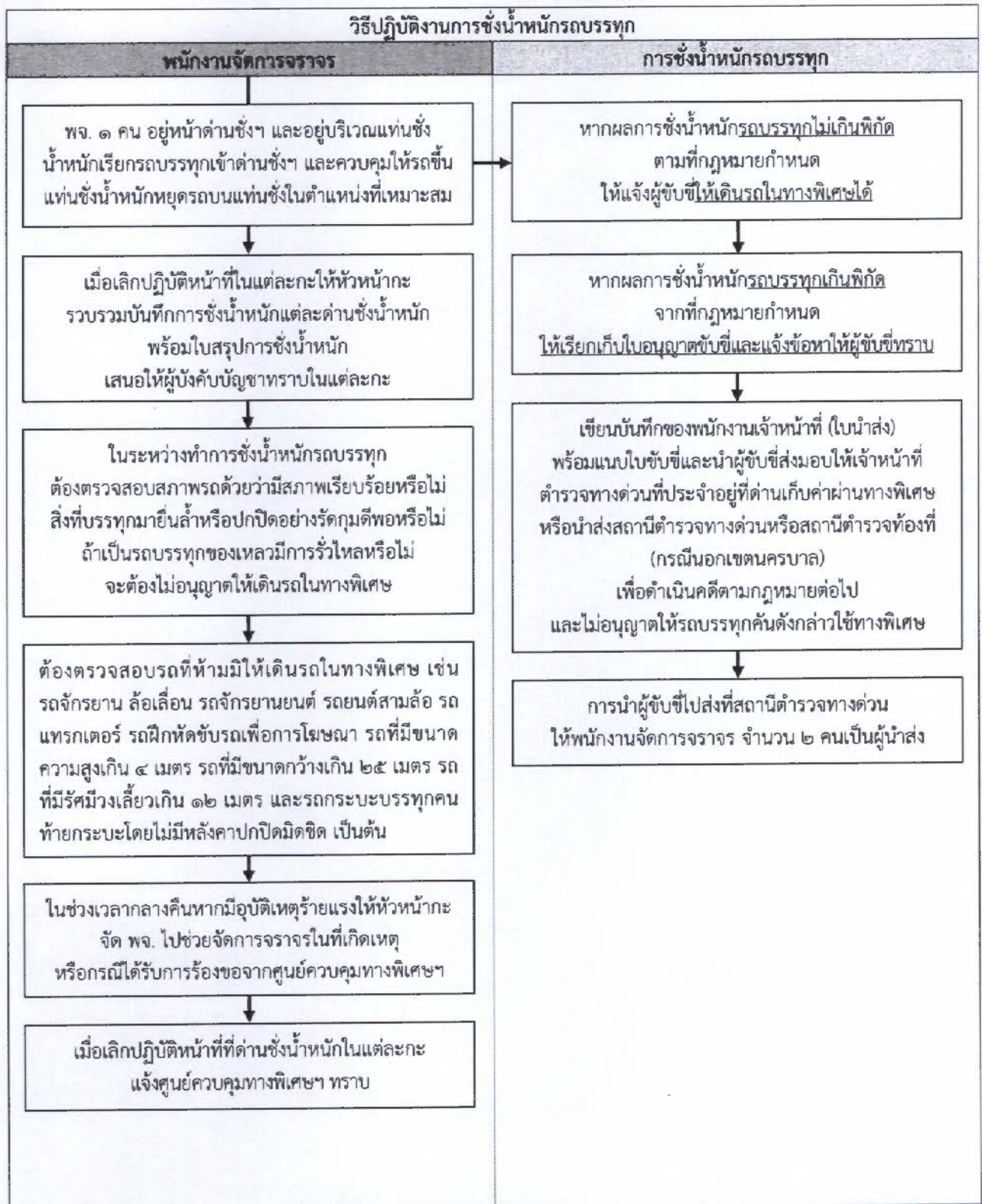
	วิธีปฏิบัติงาน	เอกสารเลขที่ WI-810-07	แก้ไขครั้งที่ ๒
	การจัดการจราจรและการตรวจสอบรถก่อนใช้ทางพิเศษ	วันประกาศใช้ ๒๐๕.๑.๖๑	หน้าที่ ๒๑ ของ ๓๕

### ๖.๑๑ แผนผังวิธีปฏิบัติงานการชั่งน้ำหนักรถบรรทุก




	<b>วิธีปฏิบัติงาน</b> <b>การจัดการจราจรและการตรวจสอบรถก่อนใช้ทางพิเศษ</b>	เอกสารเลขที่ WI-810-07	แก้ไขครั้งที่ ๒
		วันประกาศใช้ ๒๐ ก.ค. ๖๑	หน้าที่ ๒๒ ของ ๓๕

### ๖.๑๑ แผนผังวิธีปฏิบัติงานการขังน้ำหนักรถบรรทุก (ต่อ)





	วิธีปฏิบัติงาน	เอกสารเลขที่ WI-810-07	แก้ไขครั้งที่ ๒
	การจัดการจราจรและการตรวจสอบรถก่อนใช้ทางพิเศษ	วันประกาศใช้ ๒๐ ค.ค. ๖๖	หน้าที่ ๒๓ ของ ๓๕

## ๖.๑๒ รายละเอียดวิธีปฏิบัติงานการชั่งน้ำหนักรถบรรทุก

๑) เมื่อพนักงานจัดการจราจรมาเข้ากะตามเวลาที่กำหนด หัวหน้ากะพนักงานจัดการจราจรตรวจเช็คจำนวนพนักงานที่มาปฏิบัติงานในกะนั้นๆ และมอบหมายหน้าที่การไปประจำด่านชั่งน้ำหนัก

๒) หัวหน้ากะพนักงานจัดการจราจรจะต้องตรวจความเรียบร้อยการแต่งกายของพนักงานด้วย หากเข้ากะกลางคืนจะต้องสวมใส่เสื้อสะท้อนแสง และมีไฟฉายอย่างน้อย ๑ กระบอกต่อ ๑ ด้านและจัดแบ่งรถปฏิบัติการให้ไปปฏิบัติหน้าที่ในแต่ละด่านชั่งน้ำหนัก และเมื่อถึงด่านชั่งน้ำหนักแล้วให้แจ้งศูนย์ควบคุมทางพิเศษฯ ทราบว่ามีพนักงานจัดการจราจรหัดไต่บ้าง ประจำด่านชั่งน้ำหนักใด ใช้รถปฏิบัติการหัดไต่ มาปฏิบัติงานที่ด่านชั่งฯ

๓) เมื่อพนักงานจัดการจราจรไปถึงที่ด่านชั่งน้ำหนัก จะต้องตรวจเช็คอุปกรณ์ด่านชั่งฯ และอุปกรณ์ไฟฟ้าอื่นๆ หากพบว่าอุปกรณ์ขัดข้องให้แจ้งผู้เกี่ยวข้องดำเนินการแก้ไขและรายงานให้ผู้บังคับบัญชาทราบ

๔) พนักงานจัดการจราจรส่วนหนึ่งต้องอยู่ในอาคารด่านชั่งน้ำหนัก เพื่อแสดงผลแสดงการชั่งน้ำหนักและบันทึกรายละเอียดในการชั่งน้ำหนักแต่ละวันลงในแบบฟอร์มบันทึกการชั่งน้ำหนักรถบรรทุกทุกคันที่เข้าชั่งน้ำหนักและพนักงานจัดการจราจรอีกส่วนหนึ่งอยู่หน้าด่านชั่งฯ และอยู่บริเวณแท่นชั่งน้ำหนักทำหน้าที่เรียกรถบรรทุกเข้าด่านชั่งฯ และควบคุมให้รถขึ้นแท่นชั่งน้ำหนักและหยุดรถบนแท่นชั่งในตำแหน่งที่เหมาะสม


๕) พนักงานจัดการจราจรที่ทำหน้าที่เรียกรถบรรทุกเข้าด่านชั่งฯ จะต้องสังเกตดูรถบรรทุกที่จะใช้ทางพิเศษว่าบรรทุกสิ่งของมาหรือไม่ หากบรรทุกมาให้เรียกรถเข้าด่านชั่งน้ำหนัก โดยใช้สัญญาณนกหวีดควบคู่กันด้วย

๖) ด่านชั่งน้ำหนักทางพิเศษสายบางนา-อาจณรงค์แต่ละด่านชั่งฯ จะมีเครื่องชั่ง ๒ แบบ คือ (๑) แบบเคลื่อนที่ (Dynamic) และ (๒) แบบหยุดนิ่ง (Static) ให้เลือกใช้แบบเคลื่อนที่ก่อนเมื่อพบว่าน้ำหนักเกินจึงให้เข้าชั่งแบบหยุดนิ่งอีกครั้งแต่หากน้ำหนักไม่เกินให้ใช้ทางพิเศษได้

๗) การใช้เครื่องชั่งแบบเคลื่อนที่ (Dynamic) จะต้องให้ผู้ขับชั่งละความเร็วหรือหยุดรถก่อนต่อจากนั้นให้ขับผ่านเครื่องชั่งซ้ำๆ หลังจากวิ่งผ่านเครื่องชั่งแล้วให้รถคันดังกล่าวจอดรอสักครู่ พนักงานจัดการจราจรที่อยู่ในอาคารด่านชั่งฯ จะต้องดูผลที่จอแสดงผลหรือให้ดูที่ป้ายแสดงผลด้านนอกว่าน้ำหนักที่ชั่งเกินพิกัดตามกฎหมายกำหนดหรือไม่

๘) การใช้เครื่องชั่งแบบหยุดนิ่ง (Static) จะต้องให้ผู้ขับชั่งละความเร็วหรือหยุดรถก่อนต่อจากนั้นให้ขับรถขึ้นแท่นชั่งน้ำหนักโดยให้พนักงานจัดการจราจรที่อยู่ประจำแท่นชั่งควบคุมและให้สัญญาณผู้ขับเพื่อให้รถหยุดบนเครื่องชั่งในตำแหน่งที่เหมาะสม โดยเพลารถทุกเพลจะต้องอยู่บนแท่นชั่ง หากเป็นรถพ่วงที่มีความยาวเกินกว่าแท่นชั่ง ให้ขึ้นชั่งทีละช่วง คือหัวลาก ๑ ครั้งและหางพ่วง ๑ ครั้ง แล้วนำผลการชั่งทั้ง ๒ ครั้งมารวมกัน พร้อมทำการบันทึกรายละเอียด



	วิธีปฏิบัติงาน	เอกสารเลขที่ WI-810-07	แก้ไขครั้งที่ ๒
	การจัดการจราจรและการตรวจสอบรถก่อนใช้ทางพิเศษ	วันประกาศใช้ ๒๐ ธ.ค. ๖๑	หน้าที่ ๒๔ ของ ๓๕

๙) การใช้เครื่องชั่งน้ำหนักแบบไม่ประจำที่ (ด้านข้างเฉพาะกิจ) ในกรณีตั้งจุดควบคุมน้ำหนักรถบรรทุกบริเวณทางเข้าทางพิเศษหรือด่านเก็บค่าผ่านทางพิเศษที่ไม่มีด้านชั่งน้ำหนักถาวรประจำทางเข้าหรือด่านเก็บค่าผ่านทางพิเศษนั้น ให้ทำการจัดให้มีด้านชั่งน้ำหนักแบบไม่ประจำที่เป็นการเฉพาะกิจโดยปฏิบัติดังนี้

(๙.๑) จัดให้มีพนักงานจัดการจราจรปฏิบัติงานอย่างน้อยจำนวน ๔ คน ได้แก่

- พนักงานเรียกรถเข้าชั่ง จำนวน ๑ คน
- พนักงานควบคุมเครื่องชั่งน้ำหนัก จำนวน ๒ คน
- ผู้ควบคุมการปฏิบัติ จำนวน ๑ คน

(๙.๒) ตรวจสอบอุปกรณ์การชั่งน้ำหนักได้แก่

- แผ่นเครื่องชั่งน้ำหนักพร้อมอุปกรณ์
- เครื่องพิมพ์รายงานผลการชั่งน้ำหนัก
- สายอุปกรณ์ต่อเชื่อมต่างๆ
- ระบบไฟที่ใช้กับเครื่องชั่งให้พร้อมใช้งานตลอดเวลา

(๙.๓) การตั้งจุดสำหรับการชั่งน้ำหนักให้ปฏิบัติดังนี้

(๙.๓.๑) เลือกจุดสำหรับชั่งน้ำหนักที่สามารถมองเห็นรถบรรทุกได้ในระยะไกล


(๙.๓.๒) จุดชั่งน้ำหนักต้องไม่เป็นทางโค้ง ทางหักศอก มีแสงสว่างที่เพียงพอและไม่กีดขวางการจราจร โดยตั้งจุดชั่งน้ำหนักด้านซ้ายก่อนเข้าด่านเก็บค่าผ่านทางพิเศษ มีระยะห่างจากด่านเก็บค่าผ่านทางพิเศษเพียงพอสำหรับให้รถบรรทุกน้ำหนักเกินสามารถเปลี่ยนช่องทางไม่ใช่ทางพิเศษได้หรือในกรณีไม่มีทางออกให้จัดพนักงานจัดการจราจรขับรถสายตรวจนำรถบรรทุกน้ำหนักเกินลงทางลงที่ใกล้ที่สุดและหากกรณีทางเข้าหรือด่านเก็บค่าผ่านทางพิเศษมีทิศทางจราจรสำหรับรถบรรทุกเดินรถได้ในทางด้านขวาให้ตั้งจุดชั่งน้ำหนักทางด้านขวาในลักษณะเดียวกัน

(๙.๓.๓) ให้มีป้ายหยุดตรวจและแสดงว่าเป็นด้านชั่งน้ำหนักพร้อมสัญญาณไฟวับวาบตั้งไว้ก่อนถึงบริเวณที่ทำการชั่งน้ำหนักไม่น้อยกว่า ๒๐ เมตร เพื่อแสดงให้ผู้ขับขี่มองเห็นได้ในระยะไกลเพื่อจะได้ชะลอความเร็วของรถลง

(๙.๓.๔) จัดให้มีรถสายตรวจหนึ่งคันที่มีสัญญาณไฟวับวาบจอดท่ามุม ๓๐ องศากับขอบไหล่ทางด้านซ้าย ณ บริเวณปลายจุดด้านชั่งน้ำหนักเพื่อทำการติดตามยานพาหนะที่มิยอมหยุดตรวจหรือกรณีต้องนำลงทางลงที่ใกล้ที่สุด

(๙.๓.๕) จุดที่ทำการวางแผ่นเครื่องชั่งต้องเป็นพื้นที่ที่มีความราบเสมอกันและทำการวางกรวยยางบังคับให้รถบรรทุกวิ่งเข้ามาในจุดชั่งน้ำหนักและวางกรวยยางจนสิ้นสุดพื้นที่ชั่งน้ำหนักถึงจุดที่รถบรรทุกออกโดยพนักงานที่ทำการชั่งน้ำหนักต้องให้สัญญาณแก่ผู้ขับขี่ขับรถขึ้นบนเสื่อชั่งน้ำหนักพร้อมกันทั้ง ๒ ล้อ และให้รถหยุดชั่งบนแผ่นชั่งน้ำหนักพร้อมทั้งจดบันทึกค่าน้ำหนักที่ได้และทำการชั่งน้ำหนักให้ครบทุกเพลลา โดยให้รถเคลื่อนตัวอย่างช้าๆ จนเพลลาสุดท้ายพ้นจากเสื่อเครื่องชั่งและให้ผู้ขับขี่หยุดรอเพื่อรวมผลการชั่งน้ำหนักพร้อมทำการบันทึกรายละเอียด



	<b>วิธีปฏิบัติงาน</b>  <b>การจัดการจราจรและการตรวจสอบรถก่อนใช้ทางพิเศษ</b>	เอกสารเลขที่ WI-810-07	แก้ไขครั้งที่ ๒
		วันประกาศใช้ ๒๐ ส.ค. ๖๑	หน้าที่ ๒๕ ของ ๓๕

(๙.๓.๖) หากพบว่ารถที่เข้าช่วงบรรทุกน้ำหนักรเกินกว่าที่กฎหมายกำหนดให้ดำเนินการตามที่กำหนดไว้ตามข้อ ๑๑) และกรณีห้ามใช้ทางพิเศษให้จัดการจราจรให้รถคันดังกล่าวออกจากทางพิเศษ แต่หากไม่มีทางออกให้นารถคันดังกล่าวลงจากทางพิเศษในทางลงที่ใกล้ที่สุด

(๙.๓.๗) เมื่อเลิกปฏิบัติงานซึ่งน้ำหนักรแบบไม่ประจำที่ (ด้านซึ่งเฉพาะกิจ) ให้จัดทำรายงานส่งผู้บังคับบัญชาเช่นเดียวกับการปฏิบัติงานด้านซึ่งน้ำหนักรประจำที่

๑๐) หากผลการซึ่งน้ำหนักรรถบรรทุกไม่เกินพิกัดตามที่กฎหมายกำหนดให้พนักงานจัดการจราจรแจ้งผู้ขับขี่รถคันดังกล่าวให้เดินรถในทางพิเศษได้

๑๑) หากผลการซึ่งน้ำหนักรรถบรรทุกเกินพิกัดจากที่กฎหมายกำหนดให้พนักงานจัดการจราจรเรียกเก็บใบอนุญาตขับขี่พร้อมกับแจ้งข้อหาให้ผู้ขับขี่ทราบและให้เขียนบันทึกของพนักงานเจ้าหน้าที่ (ใบนำส่ง) พร้อมแนบใบขับขี่และนำผู้ขับขี่ส่งมอบให้เจ้าหน้าที่ตำรวจทางด่วนที่ประจำอยู่ที่ด่านเก็บค่าผ่านทางพิเศษ หรือนำส่งสถานีตำรวจทางด่วนหรือสถานีตำรวจท้องที่(กรณีนอกเขตนครบาล) เพื่อดำเนินคดีตามกฎหมายต่อไป และไม่อนุญาตให้รถบรรทุกคันดังกล่าวใช้ทางพิเศษ

๑๒) การนำผู้ขับขี่ไปส่งที่สถานีตำรวจทางด่วนหรือสถานีตำรวจท้องที่(กรณีนอกเขตนครบาล) ให้พนักงานจัดการจราจร จำนวน ๒ คนเป็นผู้นำส่ง ส่วนพนักงานจัดการจราจรที่เหลือให้ปฏิบัติหน้าที่ตามปกติ

๑๓) เมื่อเลิกปฏิบัติหน้าที่ในแต่ละกะให้หัวหน้ากะพนักงานจัดการจราจรรวบรวมบันทึกเกี่ยวกับการซึ่งน้ำหนักรแต่ละด่านซึ่งน้ำหนักร พร้อมใบสรุปการซึ่งน้ำหนักรเสนอให้ผู้บังคับบัญชาทราบในแต่ละกะ

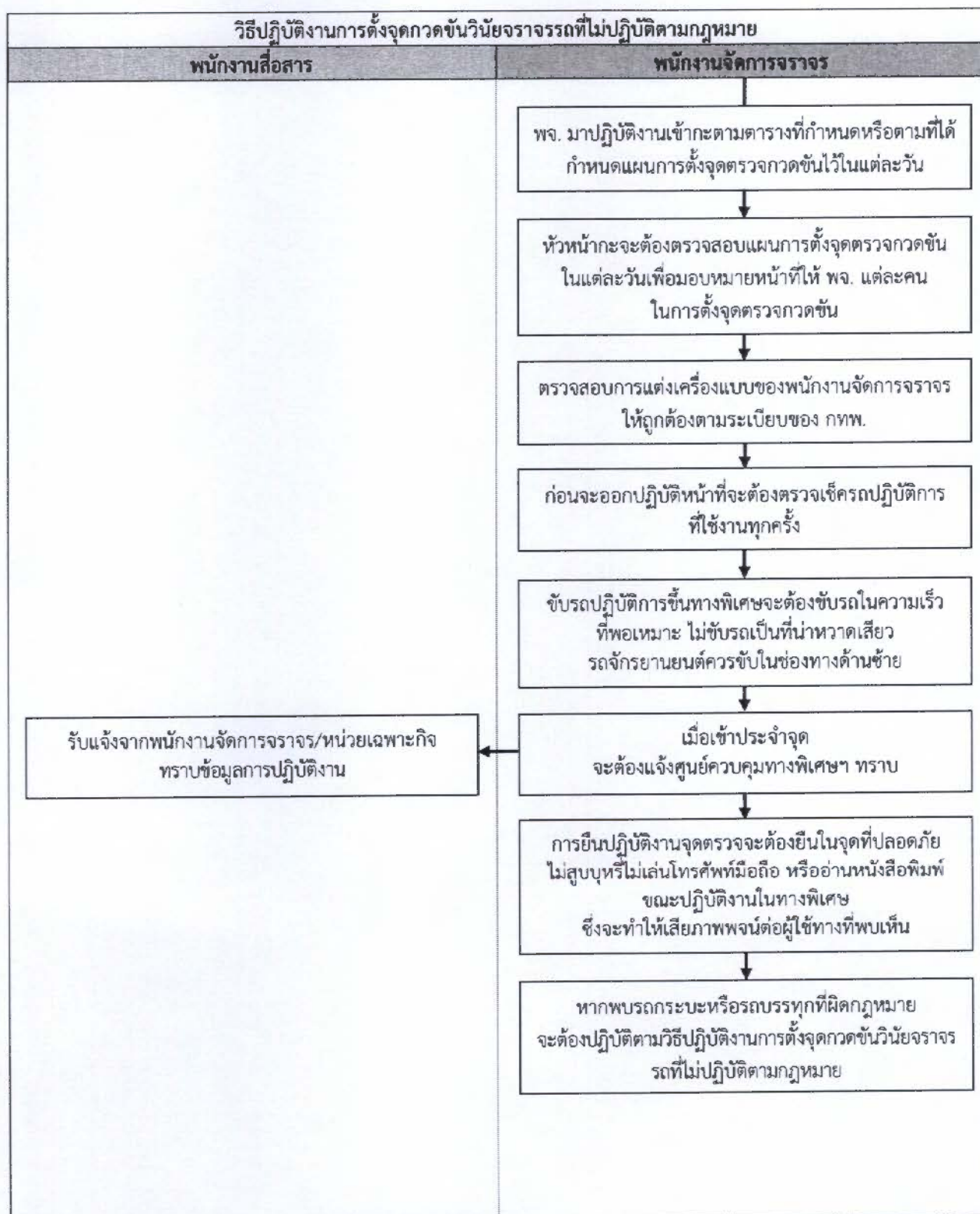
๑๔) ในระหว่างทำการซึ่งน้ำหนักรรถบรรทุก จะต้องตรวจสอบสภาพรถด้วยว่ามีสภาพเรียบร้อยหรือไม่ สิ่งที่บรรทุกมีย่นล้อหรือปกปิดอย่างรัดกุมดีพอหรือไม่ ถ้าเป็นรถบรรทุกของเลวมีการรั่วไหลหรือไม่ เช่น สารเคมี น้ำมันเชื้อเพลิง น้ำมันพิษ และอื่นๆ ซึ่งอาจจะเกิดอันตรายต่อผู้ใช้ทางได้ จะต้องไม่อนุญาตให้เดินรถในทางพิเศษ

๑๕) นอกจากการซึ่งน้ำหนักรรถบรรทุกแล้วพนักงานจัดการจราจรจะต้องตรวจสอบรถที่ห้ามมิให้เดินรถในทางพิเศษ เช่น รถจักรยาน ล้อเลื่อน รถจักรยานยนต์ รถยนต์สามล้อ รถแทรกเตอร์ รถฝึกหัดขับรถเพื่อการโฆษณา รถที่มีขนาดความสูงเกิน ๔ เมตร รถที่มีขนาดกว้างเกิน ๒.๕ เมตร รถที่มีรัศมีวงเลี้ยวเกิน ๑๒ เมตร และรถกระบะบรรทุกคนท้ายกระบะโดยไม่มีหลังคาปกปิดมิดชิด เป็นต้น

๑๖) ในช่วงเวลากลางคืนหากมีอุบัติเหตุร้ายแรง ให้หัวหน้ากะพนักงานจัดการจราจรจัดพนักงานจัดการจราจรไปช่วยจัดการจราจรในที่เกิดเหตุ หรือกรณีได้รับการร้องขอจากศูนย์ควบคุมทางพิเศษฯ

	วิธีปฏิบัติงาน	เอกสารเลขที่ WI-810-07	แก้ไขครั้งที่ ๒
	การจัดการจราจรและการตรวจสอบรถก่อนใช้ทางพิเศษ	วันประกาศใช้ ๒๐ ส.ค. ๖๖	หน้าที่ ๒๖ ของ ๓๕

๖.๑๓ แผนผังวิธีปฏิบัติงานการตั้งจุดกวดขันวินัยจราจรรถที่ไม่ปฏิบัติตามกฎหมาย






	วิธีปฏิบัติงาน	เอกสารเลขที่ WI-810-07	แก้ไขครั้งที่ ๒
	การจัดการจราจรและการตรวจสอบรถก่อนใช้ทางพิเศษ	วันประกาศใช้ ๒๐ ค.ค. ๖๙	หน้าที่ ๒๗ ของ ๓๕

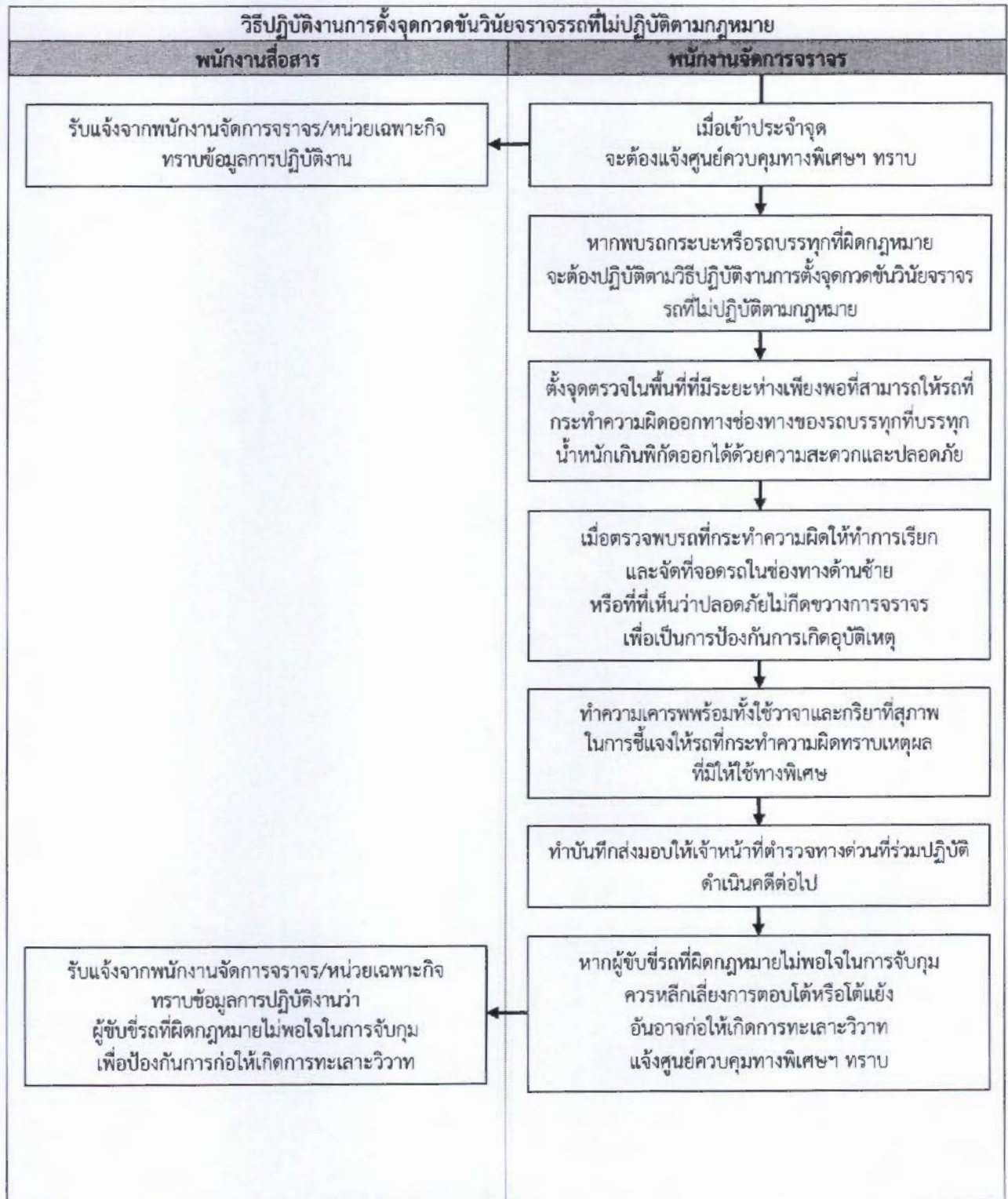
#### ๖.๑๔ รายละเอียดวิธีปฏิบัติงานการตั้งจุดกวดขันวินัยจราจรที่ไม่ปฏิบัติตามกฎหมาย

เมื่อพนักงานจัดการจราจรมาปฏิบัติงานเข้ากะตามตารางที่กำหนดหรือตามที่ได้กำหนดแผนการตั้งจุดตรวจกวดขันไว้ในแต่ละวัน หัวหน้ากะพนักงานจัดการจราจรจะต้องตรวจสอบแผนการตั้งจุดตรวจกวดขันในแต่ละวัน เพื่อมอบหมายหน้าที่ให้พนักงานจัดการจราจรแต่ละคนในการตั้งจุดตรวจกวดขันพร้อมทั้งตรวจสอบการแต่งเครื่องแบบของพนักงานจัดการจราจรให้ถูกต้องตามระเบียบของ กทพ.ก่อนจะออกปฏิบัติหน้าที่ที่จะต้องตรวจความเรียบร้อยของรถปฏิบัติการทุกครั้งเมื่อขับรถปฏิบัติการขึ้นทางพิเศษให้ขับรถโดยใช้ความเร็วตามกฎหมายกำหนด ไม่ขับรถเป็นที่น่าหวาดเสียว หากใช้รถจักรยานยนต์ควรขับในช่องทางด้านซ้าย เมื่อเข้าประจำจุดจะต้องแจ้งศูนย์ควบคุมทางพิเศษฯ ทราบการตั้งจุดตรวจจำนวนพนักงานจัดการจราจรและเจ้าหน้าที่ตำรวจทางด่วนที่ร่วมปฏิบัติงานพร้อมรหัสประจำตัว เมื่อเลิกจุดตรวจให้รวบรวมผลการตั้งจุดตรวจแจ้งศูนย์ควบคุมทางพิเศษฯ ทราบอีกครั้ง การยืนปฏิบัติงานจุดตรวจจะต้องยืนอยู่ในที่ปลอดภัยและเห็นเด่นชัดไม่สับสนหรือ ไม่เล่นโทรศัพท์มือถือขณะปฏิบัติงานในทางพิเศษ หรืออ่านหนังสือพิมพ์ซึ่งจะทำให้เสียภาพพจน์ต่อผู้ใช้ทางที่พบเห็น และหากพบรถกระเบะหรือรถบรรทุกที่ผิดกฎหมายจะต้องปฏิบัติดังนี้


- กรณีตั้งจุดตรวจกวดขันบริเวณด่านเก็บค่าผ่านทางพิเศษที่มีช่องทางสำหรับรถบรรทุกที่บรรทุกน้ำหนักเกินพิกัดออก
- กรณีตั้งจุดตรวจกวดขันหลังด่านจัดเก็บค่าผ่านทางพิเศษที่ไม่มีช่องทางสำหรับรถที่บรรทุกน้ำหนักเกินพิกัดออก

	วิธีปฏิบัติงาน	เอกสารเลขที่ WI-810-07	แก้ไขครั้งที่ ๒
	การจัดการจราจรและการตรวจสอบรถก่อนใช้ทางพิเศษ	วันประกาศใช้ ๒๐ ธ.ค. ๖๖	หน้าที่ ๒๘ ของ ๓๕

๖.๑๕ แผนผังวิธีปฏิบัติงานการตั้งจุดกวดขันวินัยจราจรรถที่ไม่ปฏิบัติตามกฎหมายกรณีตั้งจุดตรวจกวดขันบริเวณด่านเก็บค่าผ่านทางพิเศษที่มีช่องทางสำหรับรถบรรทุกที่บรรทุกน้ำหนักเกินพิกัดออก





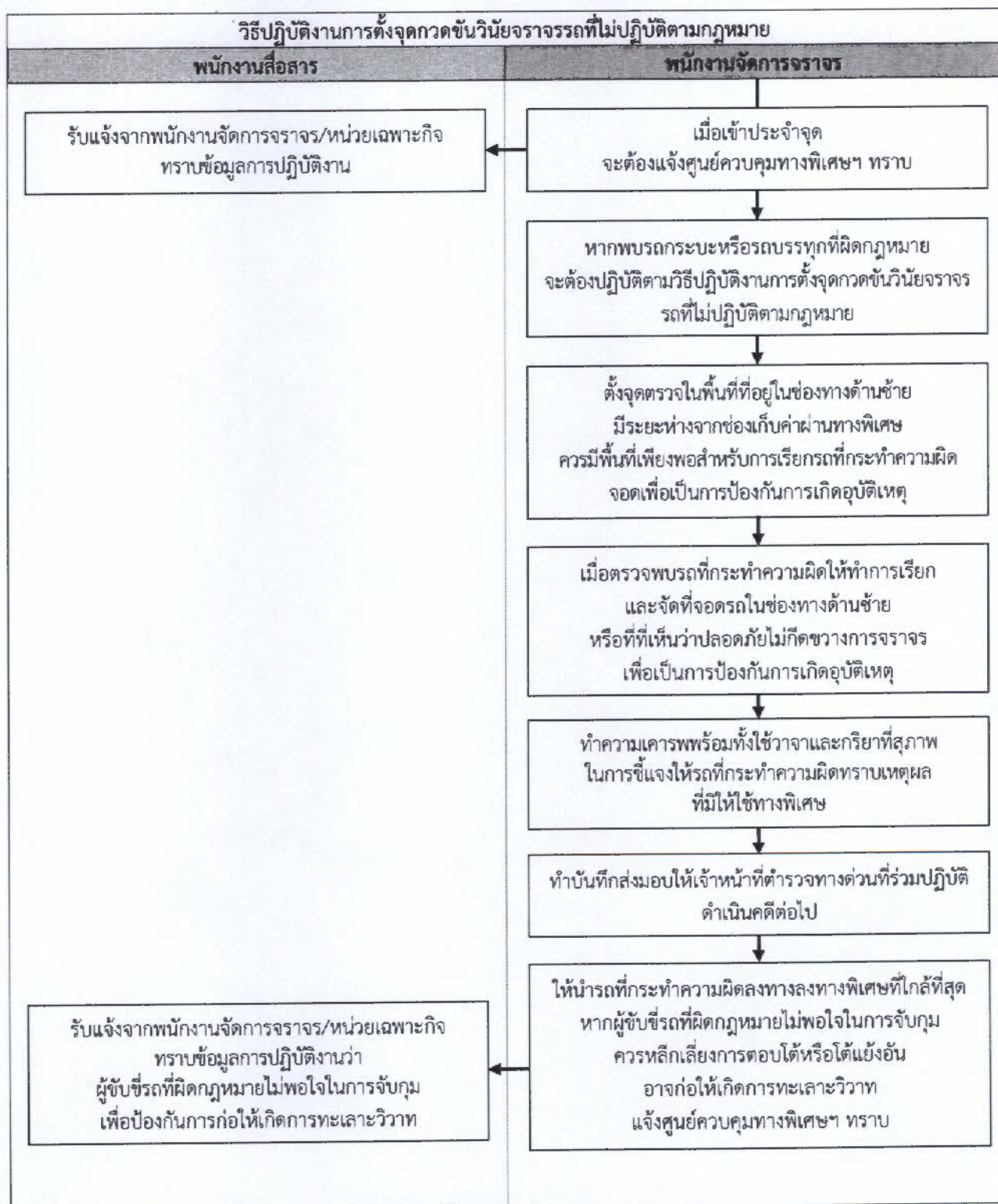
	วิธีปฏิบัติงาน	เอกสารเลขที่ WI-810-07	แก้ไขครั้งที่ ๒
	การจัดการจราจรและการตรวจสอบรถก่อนใช้ทางพิเศษ	วันประกาศใช้ ๒๐ ก.ค. ๖๑	หน้าที่ ๒๙ ของ ๓๕

**๖.๑๖ รายละเอียดวิธีปฏิบัติงานการตั้งจุดกวดขันวินัยจราจรรถที่ไม่ปฏิบัติตามกฎหมายกรณีตั้งจุดตรวจกวดขันบริเวณด่านเก็บค่าผ่านทางพิเศษที่มีช่องทางสำหรับรถบรรทุกที่บรรทุกน้ำหนักเกินพิกัดออก**

- ๑) ตั้งจุดตรวจในพื้นที่ที่มีระยะห่างเพียงพอที่สามารถให้รถที่กระทำความผิดออกทางช่องทางของรถบรรทุกที่บรรทุกน้ำหนักเกินพิกัดออกได้ด้วยความสะดวกและปลอดภัย
- ๒) เมื่อตรวจพบรถที่กระทำความผิดให้ทำการเรียกและจัดที่จอดรถในช่องทางด้านซ้ายหรือที่ที่เห็นว่าปลอดภัยไม่กีดขวางการจราจรเพื่อเป็นการป้องกันการเกิดอุบัติเหตุ
- ๓) ทำความเคารพพร้อมทั้งใช้วาจาและกริยาที่สุภาพในการชี้แจงให้รถที่กระทำความผิดทราบเหตุผลที่มีให้ใช้ทางพิเศษ และทำบันทึกส่งมอบให้เจ้าหน้าที่ตำรวจทางด่วนที่ร่วมปฏิบัติดำเนินการคดีต่อไป
- ๔) หากผู้ขับขี่รถที่ผิดกฎหมายไม่พอใจในการจับกุม พนักงานจัดการจราจรควรหลีกเลี่ยงการตอบโต้หรือโต้แย้งอันอาจก่อให้เกิดการทะเลาะวิวาทและแจ้งศูนย์ควบคุมทางพิเศษฯ ทราบ

	วิธีปฏิบัติงาน	เอกสารเลขที่ WI-810-07	แก้ไขครั้งที่ ๒
	การจัดการจราจรและการตรวจสอบรถก่อนใช้ทางพิเศษ	วันประกาศใช้ ๒๐ ก.ค. ๖๖	หน้าที่ ๓๐ ของ ๓๕

๖.๑๗ แผนผังวิธีปฏิบัติงานการตั้งจุดกวดขันวินัยจราจรรถที่ไม่ปฏิบัติตามกฎหมาย  
หลังด่านเก็บค่าผ่านทางพิเศษที่ไม่มีช่องทางสำหรับรถที่บรรทุกน้ำหนักเกินพิกัดออก




	<b>วิธีปฏิบัติงาน</b>  <b>การจัดการจราจรและการตรวจสอบรถก่อนใช้ทางพิเศษ</b>	เอกสารเลขที่ WI-810-07	แก้ไขครั้งที่ ๒
		วันประกาศใช้ ๒๐ ค.ค. ๖๖	หน้าที่ ๓๑ ของ ๓๕

**๖.๑๘ รายละเอียดวิธีปฏิบัติงานการตั้งจุดกวดขันวินัยจราจรรถที่ไม่ปฏิบัติตามกฎหมายกรณีตั้งจุดตรวจกวดขันหลังด่านเก็บค่าผ่านทางพิเศษที่ไม่มีช่องทางสำหรับรถที่บรรทุกน้ำหนักเกินพิกัดออก**

- ๑) ตั้งจุดตรวจในพื้นที่ที่อยู่ในช่องทางด้านซ้ายมีระยะห่างจากช่องเก็บค่าผ่านทางพิเศษ และควรมีพื้นที่เพียงพอสำหรับการเรียกรถที่กระทำความผิดจุดเพื่อเป็นการป้องกันการเกิดอุบัติเหตุ
- ๒) เมื่อตรวจพบรถที่กระทำความผิดให้ทำการเรียกและจัดที่จอดรถในช่องทางด้านซ้ายหรือที่ที่เห็นว่าปลอดภัยไม่กีดขวางการจราจรเพื่อเป็นการป้องกันการเกิดอุบัติเหตุ
- ๓) ทำความเคารพพร้อมทั้งใช้วาจาและกริยาที่สุภาพในการชี้แจงให้รถที่กระทำความผิดทราบเหตุผลที่มีให้ใช้ทางพิเศษ และทำบันทึกส่งมอบให้เจ้าหน้าที่ตำรวจทางด่วนที่ร่วมปฏิบัติดำเนินคดีต่อไป
- ๔) ให้นำรถที่กระทำความผิดลงทางลงทางพิเศษที่ใกล้ที่สุด หากผู้ขับขี่รถที่ผิดกฎหมายไม่พอใจในการจับกุมพนักงานจัดการจราจรควรหลีกเลี่ยงการตอบโต้หรือโต้แย้งอันอาจก่อให้เกิดการทะเลาะวิวาทและแจ้งศูนย์ควบคุมทางพิเศษฯ ทราบ



	วิธีปฏิบัติงาน	เอกสารเลขที่ WI-810-07	แก้ไขครั้งที่ ๒
	การจัดการจราจรและการตรวจสอบรถก่อนใช้ทางพิเศษ	วันประกาศใช้ ๒๐ ก.ค. ๖๖	หน้าที่ ๓๒ ของ ๓๕

**๖.๑๙ รายละเอียดวิธีปฏิบัติงานการตรวจสอบรถบรรทุกวัดถ่วงอันตรายขึ้นคอนการขออนุญาตเดินรถบรรทุกวัดถ่วงอันตรายในทางพิเศษ**

เพื่อเป็นการควบคุมการเดินรถวัดถ่วงอันตราย จำนวน ๖๓ ชนิด ตามที่ กทพ. ได้ประกาศข้อบังคับเจ้าพนักงานจราจรในทางพิเศษ เรื่องการห้ามรถบรรทุกวัดถ่วงอันตรายเดินในทางพิเศษ พ.ศ. ๒๕๕๕ โดยวัดถ่วงอันตราย ทั้ง ๖๓ ชนิด ซึ่งหากผู้ประกอบการขนส่งวัดถ่วงอันตรายจะใช้ทางพิเศษ ต้องแจ้งเส้นทางและวัดถ่วงอันตรายที่บรรทุก ให้ กทพ. ทราบ โดยจะต้องดำเนินการขออนุญาตเดินรถในทางพิเศษที่แนกเอกสาร ๒ กองสื่อสารและปฏิบัติการพิเศษ จนได้รับสติ๊กเกอร์อนุญาตเดินรถในทางพิเศษ และพนักงานจัดการจราจรจะต้องตรวจสอบรถบรรทุกวัดถ่วงอันตรายตามแนวทางอย่างเคร่งครัด

ผู้ประกอบการสามารถยื่นขอเดินรถบรรทุกวัดถ่วงอันตรายได้ โดยผ่านทางเว็บไซต์ของการทางพิเศษฯ ดังนี้

๑) เปิดให้ผู้ประกอบการยื่นกรอกข้อมูลขอสติ๊กเกอร์ เพื่อใช้เดินรถในทางพิเศษ ตั้งแต่ ๑ ตุลาคม - ๓๑ ธันวาคมของทุก ๒ ปีผ่านช่องทางระบบเว็บไซต์

๒) ผู้ประกอบการเข้าเว็บไซต์ของ กทพ. [www.exat.co.th](http://www.exat.co.th)

๓) เลือกเมนู e-service

๔) เลือกเมนู “ขอสติ๊กเกอร์รถบรรทุกวัดถ่วงอันตราย”

๕) ผู้ประกอบการทำการลงทะเบียนใช้งานระบบโดยคลิก “ลงทะเบียนใช้งานระบบ”

๖) กรอกข้อมูลบริษัทให้ครบถ้วนกำหนดรหัสผู้ใช้งานรหัสผ่านและทำการบันทึก

๗) ใส่รหัสผู้ใช้งานและรหัสผ่าน คลิก “เข้าสู่ระบบ”

๘) เลือกเมนู “ยื่นคำร้องขอสติ๊กเกอร์” ระบุจำนวนรถที่ต้องการขอสติ๊กเกอร์ และด้านเก็บค่าผ่านทางพิเศษที่ขึ้นเป็นประจำและทำการบันทึกข้อมูล


๙) กรอกข้อมูลรถให้ครบถ้วนตามจำนวนที่ขอสติ๊กเกอร์และทำการบันทึกข้อมูล

๑๐) ผู้ประกอบการจะต้องพิมพ์คำร้องขอสติ๊กเกอร์และดาวน์โหลดแบบฟอร์มขอแจ้งการเดินรถเพื่อขนส่งวัดถ่วงอันตรายในทางพิเศษและส่งเอกสารถึง “ผู้ว่าการการทางพิเศษแห่งประเทศไทย การทางพิเศษแห่งประเทศไทย ๒๓๘๐ ถนนพหลโยธิน แขวงเสนานิคม เขตจตุจักร กรุงเทพฯ ๑๐๙๐๐” หลังจากกรอกข้อมูลในระบบเรียบร้อยแล้ว และทำการถ่ายสำเนาเก็บไว้ด้วย ๑ ชุด

๑๑) เมื่อการทางพิเศษแห่งประเทศไทยได้รับเอกสาร (ทางไปรษณีย์) เจ้าหน้าที่แผนกสื่อสาร ๒ จะทำการออกเลขรับและกำหนดวันที่นัดรับสติ๊กเกอร์

๑๒) ผู้ประกอบการสามารถติดตามคำร้องขอสติ๊กเกอร์ทางเว็บไซต์ของ กทพ. ได้ โดยเลือกเมนู “ติดตามคำร้องขอสติ๊กเกอร์” หลังจากกรอกข้อมูลแล้ว ๑๐ วันทำการ เพื่อดูเลขรับวันที่นัดรับสติ๊กเกอร์ และตรวจสอบเอกสารว่าครบถ้วนหรือไม่ หากไม่ครบถ้วนให้ผู้ประกอบการจัดเตรียมเอกสารมาให้ครบในวันที่มารับสติ๊กเกอร์



	วิธีปฏิบัติงาน	เอกสารเลขที่ WI-810-07	แก้ไขครั้งที่ ๒
	การจัดการจราจรและการตรวจสอบรถก่อนใช้ทางพิเศษ	วันประกาศใช้ ๒๐ ส.ค. ๖๖	หน้าที่ ๓๓ ของ ๓๕

๑๓) ในวันมารับสติ๊กเกอร์จะต้องนำสำเนาเอกสารที่ส่งไปให้การทางพิเศษแห่งประเทศไทยมาด้วย และสำเนาบัตรประชาชนของผู้มารับสติ๊กเกอร์ พร้อมแจ้งเลขรับของท่านกับเจ้าหน้าที่แผนกสื่อสาร ๒ ที่อาคารกู้ภัย และจัดการจราจร

๑๔) ในวันมารับสติ๊กเกอร์หากนำเอกสารมายื่นไม่ครบจะไม่ทำการออกสติ๊กเกอร์ให้ สามารถรับสติ๊กเกอร์ได้ตั้งแต่ ๑ ธันวาคมของปีที่ขอสติ๊กเกอร์เป็นต้นไป โดยสติ๊กเกอร์มีอายุการใช้งาน ๒ ปี

๑๕) หากมีข้อขัดข้องหรือสงสัยโทรสอบถามได้ที่ แผนกสื่อสาร ๒ กองสื่อสารและปฏิบัติการพิเศษ เบอร์โทร ๐-๒๒๔๗-๖๘๑๖

#### เพิ่มเติม

(๑) ผู้ประกอบการจะต้องนำเอกสารการตรวจสภาพมาประกอบการยื่นขอสติ๊กเกอร์รถบรรทุกทุกตัวอันตราย โดย กทพ. จะขึ้นข้อความแจ้งเตือนหน้าเว็บไซต์ของ กทพ. ให้ผู้ประกอบการส่งเอกสารการตรวจสภาพของแท่งชนิดติดตรึงที่ได้รับอนุญาตจากกรมโรงงานอุตสาหกรรมของรถบรรทุกขนาดใหญ่ หรือหน่วยงานที่รับรองการตรวจสภาพ ยื่นเพิ่มเติมมาพร้อมเอกสารขอการเดินรถในทางพิเศษเพื่อขนส่งวัตถุอันตราย นำมาประกอบการในการขอสติ๊กเกอร์รถบรรทุกทุกตัวอันตราย

(๒) ช่องทางการกรอกข้อมูลแจ้งการเดินรถขนส่งวัตถุอันตรายบนทางพิเศษ โดยแจ้งผ่านช่องทางระบบการขอสติ๊กเกอร์ทางเว็บไซต์ของ กทพ. ([www.exat.co.th](http://www.exat.co.th)) เพื่อให้ผู้ประกอบการกำหนดวัน เวลาในการเดินรถ และประเภทสารวัตถุอันตราย (UN Number) ที่บรรทุกขนส่งให้ กทพ. ทราบ

(๓) ในการมารับสติ๊กเกอร์ เจ้าหน้าที่แผนกสื่อสาร ๒ จะแจ้งให้ผู้ประกอบการรับทราบวิธีการปฏิบัติในการแจ้งเดินรถเบื้องต้น และให้พนักงานสื่อสารขึ้นข้อความผ่านป้าย VMS ประชาสัมพันธ์บนทางพิเศษ ในช่วงเวลาที่รถขนส่งวัตถุอันตรายวิ่งรถบนทางพิเศษในเวลาปกติ

#### สาระสำคัญของข้อบังคับ


- บังคับเฉพาะวัตถุอันตราย จำนวน ๖๓ ชนิด ตามข้อบังคับพนักงานจราจรในทางพิเศษ เรื่อง การห้ามรถยนต์บรรทุกวัตถุอันตรายในทางพิเศษ (ฉบับที่ ๒) พ.ศ.๒๕๕๕

- ผู้ประกอบการฯ ต้องแจ้งแผนการขนส่งวัตถุอันตรายล่วงหน้าทุกเส้นทางของทางพิเศษ

- ห้ามรถยนต์บรรทุกวัตถุอันตรายเข้าพื้นที่ทางพิเศษ ช่วงตั้งแต่ทางแยกต่างระดับพญาไทถึงงามวงศ์วาน ตลอดเวลา

- ใช้ความเร็วของรถยนต์ฯ ไม่เกิน ๖๐ กม./ชม. ในทางพิเศษเฉลิมมหานคร ทางพิเศษศรีรัช ทางพิเศษฉลองรัช และไม่เกิน ๗๐ กม./ชม. ในทางพิเศษบูรพาวิถี ทางพิเศษอุดรรัถยา ทางพิเศษกาญจนาภิเษก

- ห้ามเดินรถยนต์บรรทุกวัตถุอันตราย ช่วงเวลา ๐๕.๐๐ – ๐๙.๐๐ น. และ ๑๕.๐๐ – ๒๑.๐๐ น. ทุกวัน ในทางพิเศษเฉลิมมหานคร ทางพิเศษศรีรัช ทางพิเศษฉลองรัช ยกเว้นรถบรรทุกน้ำมันให้เป็นไปตามข้อบังคับพนักงานจราจรในทางพิเศษ เรื่องการห้ามรถยนต์บรรทุกน้ำมันตั้งแต่ ๖ ล้อขึ้นไป ที่ใช้อยู่เดิม

	วิธีปฏิบัติงาน	เอกสารเลขที่ WI-810-07	แก้ไขครั้งที่ ๒
	การจัดการจราจรและการตรวจสอบรถก่อนใช้ทางพิเศษ	วันประกาศใช้ ๒๐ ส.ค. ๖๖	หน้าที่ ๓๔ ของ ๓๕

**๖.๒๐ รายละเอียดวิธีปฏิบัติงานการตรวจสอบรถบรรทุกวัตถุอันตราย ขั้นตอนการตรวจสอบรถบรรทุกวัตถุอันตรายที่ขออนุญาตเดินทางพิเศษ**

๑) พนักงานจัดการจราจรที่ประจำด่านซึ่งนำหนักจะต้องเรียกตรวจสอบรถบรรทุกวัตถุอันตรายทุกคัน โดยให้ตรวจสอบรหัสยูเอ็นดับเบอร์ (UN NUMBER) ข้างรถบรรทุกว่าเป็นวัตถุอันตราย ที่ กทพ. กำหนดใน ๖๓ ชนิดหรือไม่ ซึ่งสามารถตรวจสอบได้จากเอกสารประจำด่านซึ่งนำหนักหรือวิทยุสอบถามจากพนักงานสื่อสาร ประจำศูนย์ควบคุมทางพิเศษฯ

๒) หากรถคันดังกล่าวบรรทุกวัตถุอันตรายตรงตามที่ กทพ. กำหนด จำนวน ๖๓ ชนิด จะต้องดำเนินการตรวจสอบการขออนุญาตให้เดินทางพิเศษ โดยดูจากสติ๊กเกอร์ที่ติดหน้ารถ จะต้องเป็นสติ๊กเกอร์ที่แผนกสื่อสาร ๒ กองสื่อสารและปฏิบัติการพิเศษ ฝ่ายควบคุมการจราจร ออกให้ผู้ประกอบ ซึ่งในสติ๊กเกอร์จะระบุ

(๒.๑) เลขที่ที่ออกใบอนุญาต

(๒.๒) หมายเลขทะเบียนรถ

(๒.๓) ชื่อความอนุญาตให้เดินทางในปีใด (ดูได้จากสีใบสติ๊กเกอร์ที่ติดหน้ารถ)

(๒.๔) และด้านหลังสติ๊กเกอร์จะระบุสาระสำคัญของข้อบังคับฯ ไว้ให้ผู้ขับขี่ทราบ

๓) ตรวจสอบใบอนุญาตขับรถต้องเป็นใบอนุญาตขับขี่ประเภทที่ ๔ สำหรับรถบรรทุกวัตถุอันตรายเท่านั้น หากผู้ขับขี่ไม่ได้รับอนุญาตให้เดินทางพิเศษ ห้ามรถคันนั้นใช้ทางพิเศษ


๔) ตรวจสอบใบอนุญาตขนส่งวัตถุอันตรายว่าถูกต้อง เป็นวัตถุชนิดเดียวกันกับฉลาก (UN NUMBER) ที่ติดหน้ารถและเส้นทางที่จะเดินทางถูกต้องตามที่แจ้งไว้กับ กทพ. หรือไม่

๕) ห้ามเดินทางในเส้นทางตั้งแต่ต่างระดับพญาไทถึงถนนงามวงศ์วานตลอดเวลา

๖) ตรวจสอบเดินทางในระหว่างเวลาห้าม ช่วงเวลา ๐๕.๐๐ - ๐๙.๐๐ น. และระหว่างเวลา ๑๕.๐๐ - ๒๑.๐๐ น. หรือไม่ ยกเว้นรถบรรทุกน้ำมันให้เป็นไปตามข้อบังคับเจ้าพนักงานจราจร เรื่องการห้ามรถบรรทุกน้ำมันตั้งแต่ ๖ ล้อขึ้นไป ๒๕๕๕

๗) หากตรวจสอบพบรถที่ไม่ปฏิบัติตามข้อบังคับเจ้าพนักงานจราจร ให้สั่งห้ามรถบรรทุกวัตถุอันตรายนั้นใช้ทางพิเศษ พร้อมแจ้งศูนย์ควบคุมทางพิเศษฯ ทราบและประสานงานขอเจ้าหน้าที่ตำรวจทางด่วนดำเนินการตามกฎหมายต่อไป



	วิธีปฏิบัติงาน	เอกสารเลขที่ WI-810-07	แก้ไขครั้งที่ ๒
	การจัดการจราจรและการตรวจสอบรถก่อนใช้ทางพิเศษ	วันประกาศใช้ ๒๐ ก.ค. ๖๑	หน้าที่ ๓๕ ของ ๓๕

### ๗. แบบฟอร์มที่ใช้

- ๗.๑ แบบฟอร์มบันทึกข้อความ รายงานการขังน้ำหนักรถบรรทุกและกวดขันวินัยจราจรประจำวัน (FM-810-07-01)
- ๗.๒ แบบฟอร์มรายงานการขังน้ำหนักรถบรรทุกและการกวดขันวินัยจราจร (FM-810-07-02)



# บันทึกข้อความ

## การทางพิเศษแห่งประเทศไทย

เอกสารเลขที่ FM-810-07-01

ชุดปฏิบัติงาน \_\_\_\_\_ วันที่ \_\_\_\_\_

เรื่อง รายงานการขังน้ำหนักบรรทุกทุกและกวดขันวินัยจราจรประจำวัน

เรียน ท.จ.๓ ผ่าน หัวหน้ากะ

### ๑. ข้อเท็จจริง

พนักงานจัดการจราจร นามเรียกขาน \_\_\_\_\_

ได้ปฏิบัติงานที่ด่านข้างๆ \_\_\_\_\_ เมื่อวันที่ \_\_\_\_\_ เดือน \_\_\_\_\_ พ.ศ. \_\_\_\_\_

เริ่มตั้งแต่เวลา \_\_\_\_\_ น. ถึงเวลา \_\_\_\_\_ น. ผลการปฏิบัติงานสรุปได้ดังนี้

#### (๑) การขังน้ำหนักบรรทุกทุก

- รถกระบะส่วนบุคคล	จำนวน .....	คัน	น้ำหนักเกิน .....	คัน
- รถบรรทุก ๔ ล้อใหญ่	จำนวน .....	คัน	น้ำหนักเกิน .....	คัน
- รถบรรทุก ๖ ล้อ	จำนวน .....	คัน	น้ำหนักเกิน .....	คัน
- รถบรรทุก ๑๐ ล้อ	จำนวน .....	คัน	น้ำหนักเกิน .....	คัน
- รถบรรทุกมากกว่า ๑๐ ล้อ	จำนวน .....	คัน	น้ำหนักเกิน .....	คัน
รวมทั้งหมดจำนวน .....	คัน		น้ำหนักเกิน .....	คัน

#### (๒) การควบคุมรถบรรทุกวัตถุอันตราย

- รถบรรทุกวัตถุอันตรายใช้ทาง	จำนวน .....	คัน
- ถูกระเบียบมีสติ๊กเกอร์	จำนวน .....	คัน
- ไม่ถูกระเบียบ	จำนวน .....	คัน
- เติมน้ำมันเวลาห้าม	จำนวน .....	คัน

#### (๓) การกวดขันวินัยจราจร

- รถจักรยานยนต์ฝ่าฝืนใช้ทาง	จำนวน .....	คัน
- รถกระบะบรรทุกคนไม่มีหลังคา	จำนวน .....	คัน
- รถกระบะบรรทุกสิ่งของปกคลุมไม่มีติด	จำนวน .....	คัน
- รถกว้าง/ยาว/สูง/เกินกำหนด	จำนวน .....	คัน
- เติมน้ำมันเวลาห้าม	จำนวน .....	คัน

(๔) นำส่งตำรวจเพื่อเปรียบเทียบปรับ จำนวน ..... คัน ห้ามใช้ทาง ..... คัน

หมายเหตุ \_\_\_\_\_

### ๒. ข้อเสนอ

จึงเรียนมาเพื่อโปรดทราบ

ลงชื่อ .....  
(.....)

ตำแหน่ง ..... นามเรียกขาน .....

ผู้ควบคุมการปฏิบัติ (หัวหน้าชุด/รองหัวหน้าชุด)





บัญชีแนบท้าย  
ข้อบังคับเจ้าพนักงานจราจรในทางพิเศษ  
เรื่อง การห้ามรถบรรทุกวัตถุอันตรายเดินในทางพิเศษ พ.ศ. ๒๕๕๕

ลำดับที่	รหัส UN No.	ชื่อวัตถุอันตราย
๑	๑๐๐๕	AMMONIA, ANHYDROUS
๒	๑๐๑๗	CHLORINE
๓	๑๐๗๓	OXYGEN, REFRIGERATED LIQUID
๔	๑๐๙๐	ACETONE
๕	๑๐๙๓	ACRYLONITRILE, INHIBITED
๖	๑๑๑๔	BENZENE
๗	๑๑๒๙	BUTYRALDEHYDE
๘	๑๑๗๒	ETHYLENE GLYCOL MONOETHYL ETHER ACETATE
๙	๑๑๗๓	ETHYL ACETATE
๑๐	๑๑๙๘	FORMALDEHYDE SOLUTION, FLAMMABLE
๑๑	๑๒๐๘	HEXANES
๑๒	๑๒๑๒	ISOBUTANOL (ISOBUTYL ALCOHOL)
๑๓	๑๒๑๙	ISOPROPANOL (ISOPROPYL ALCOHOL)
๑๔	๑๒๒๓	KEROSENE
๑๕	๑๒๓๐	METHANOL
๑๖	๑๒๔๕	METHYL ISOBUTYL KETONE
๑๗	๑๒๔๗	METHYL METHACRYLATE MONOMER, INHIBITED
๑๘	๑๒๖๒	OCTANES
๑๙	๑๒๖๘	PETROLEUM DISTILLATES, N.O.S. or PETROLEUM PRODUCTS, N.O.S.
๒๐	๑๒๘๐	PROPYLENE OXIDE
๒๑	๑๒๙๔	TOLUENE
๒๒	๑๓๐๐	TURPENTINE SUBSTITUTE
๒๓	๑๓๐๗	XYLENES
๒๔	๑๗๖๐	CORROSIVE LIQUID, N.O.S.
๒๕	๑๗๘๙	HYDROCHLORIC ACID

ลำดับที่	รหัส UN No.	ชื่อวัตถุอันตราย
๒๖	๑๗๙๑	HYPOCHLORITE SOLUTION
๒๗	๑๘๐๕	PHOSPHORIC ACID
๒๘	๑๘๑๔	POTASSIUM HYDROXIDE SOLUTION
๒๙	๑๘๒๔	SODIUM HYDROXIDE SOLUTION
๓๐	๑๘๓๐	SULPHURIC ACID with more than ๕๑% acid
๓๑	๑๘๓๑	SULPHURIC ACID, FUMING
๓๒	๑๘๓๒	SULPHURIC ACID, SPENT
๓๓	๑๙๑๕	CYCLOHEXANONE
๓๔	๑๙๕๑	ARGON, REFRIGERATED LIQUID
๓๕	๑๙๖๕	HYDROCARBON GAS MIXTURE, LIQUEFIED, N.O.S.
๓๖	๑๙๗๗	NITROGEN, REFRIGERATED LIQUID
๓๗	๑๙๘๖	ALCOHOLS, FLAMMABLE, TOXIC, N.O.S.
๓๘	๑๙๘๗	ALCOHOLS, N.O.S.
๓๙	๑๙๙๗	FLAMMABLE LIQUID, N.O.S.
๔๐	๒๐๑๔	HYDROGEN PEROXIDE, AQUEOUS SOLUTION with not less than ๒๐% but not more than ๖๐% hydrogen peroxide (stabilized as necessary)
๔๑	๒๐๓๑	NITRIC ACID, other than red fuming
๔๒	๒๐๕๕	STYRENE MONOMER, INHIBITED
๔๓	๒๑๘๗	CARBON DIOXIDE, REFRIGERATED LIQUID
๔๔	๒๒๐๑	NITROUS OXIDE, REFRIGERATED LIQUID
๔๕	๒๒๐๙	FORMALDEHYDE SOLUTION with not less than ๒๕% formaldehyde
๔๖	๒๒๖๕	N, N-DIMETHYLFORMAMIDE
๔๗	๒๓๑๒	PHENOL, MOLTEN
๔๘	๒๓๔๘	BUTYL ACRYLATES, INHIBITED
๔๙	๒๔๔๘	SULPHUR, MOLTEN
๕๐	๒๕๘๑	ALUMINIUM CHLORIDE SOLUTION
๕๑	๒๕๘๒	FERRIC CHLORIDE SOLUTION



ลำดับที่	รหัส UN No.	ชื่อวัตถุอันตราย
๕๒	๒๖๗๒	AMMONIA SOLUTION, relative density between ๐.๘๘๐ and ๐.๙๕๗ at ๑๕°C in water, with more than ๑๐% but not more than ๓๕% ammonia
๕๓	๒๗๘๙	ACETIC ACID, GLACIAL or ACETIC ACID SOLUTION, more than ๘๐% acid, by mass
๕๔	๒๘๒๑	PHENOL SOLUTION
๕๕	๒๘๘๐	CALCIUM HYPOCHLORITE, HYDRATED, or CALCIUM HYPOCHLORITE, HYDRATED MIXTURE with not less than ๕.๕% but not more than ๑๐% water
๕๖	๓๐๘๒	ENVIRONMENTALLY HAZARDOUS SUBSTANCE, LIQUID, N.O.S.
๕๗	๓๒๕๗	ELEVATED TEMPERATURE LIQUID, N.O.S., at or above ๑๐๐°C and below its flash point (including molten metals, molten salts, etc.)
๕๘	๓๒๙๕	HYDROCARBONS, LIQUID, N.O.S.
๕๙	๓๒๐๑	FUEL OIL
๖๐	๓๒๐๒	GAS OIL or DIESEL FUEL or HEATING OIL LIGHT
๖๑	๓๒๐๓	MOTOR SPIRIT or GASOLINE or PETROL
๖๒	๑๐๗๕	LIQUEFIED PETROLEUM GASES
๖๓	๓๑๖๑	LIQUEFIED GAS FLAMMABLE, N.O.S.